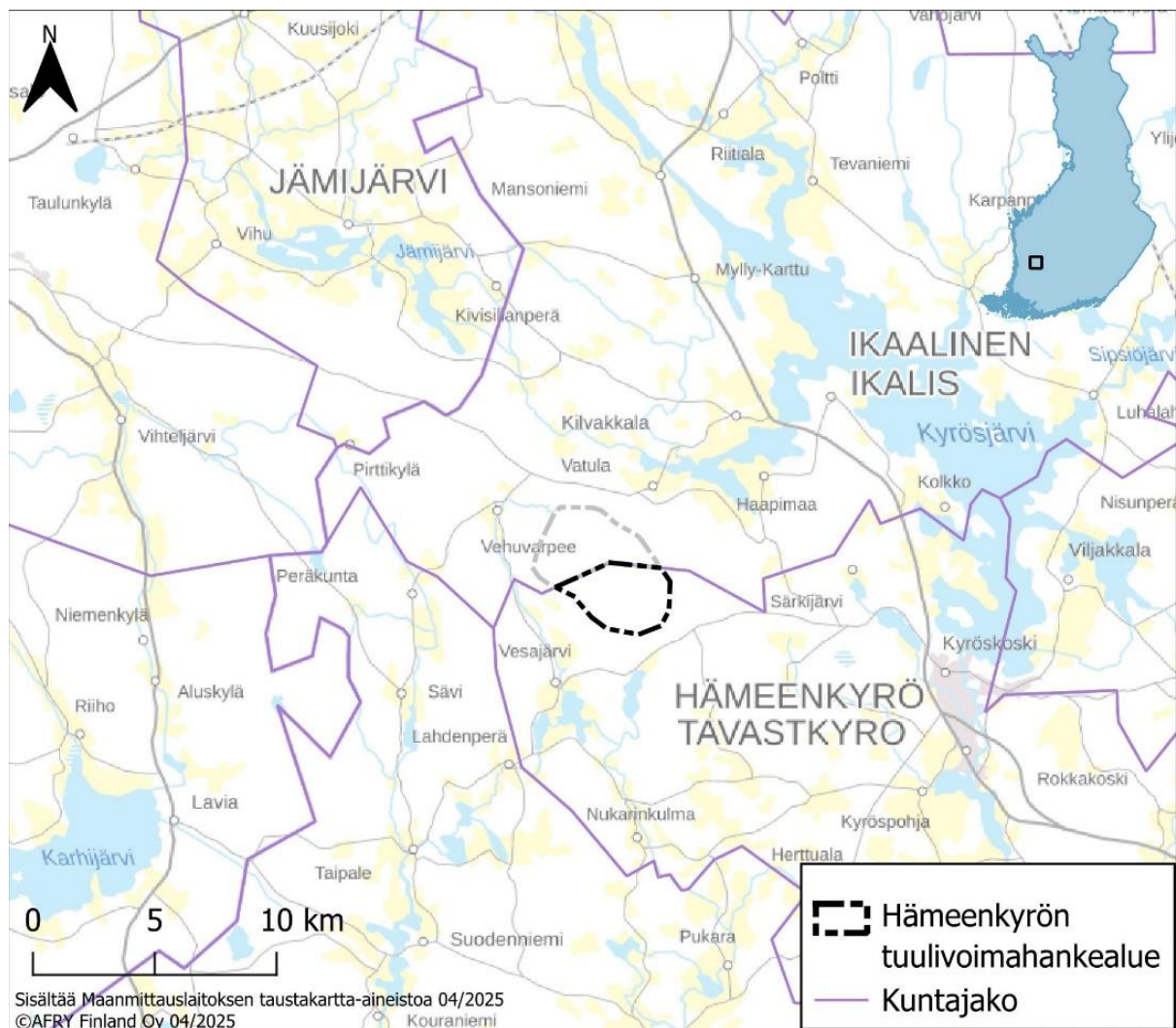


23.2.2022, TARKISTETTU 14.8.2023, 2.10.2025



Hämeenkyrön kunta

Konikallion tuulivoimapuiston osayleiskaava Osallistumis- ja arviointisuunnitelma

SISÄLLYS

1	Johdanto.....	3
2	Yleiskaavan tarkoitus ja tavoitteet.....	3
2.1	Tarkoitus ja tavoitteet	3
2.2	Suunnittelualue	5
2.3	Energian tuotanto ja kulutus Suomessa	6
2.4	Ilmastotavoitteet EU:ssa ja Suomessa.....	8
2.5	Maakunnalliset tavoitteet.....	8
2.6	Hankkeen tavoitteet.....	8
3	YVA-menettely	9
3.1	YVA-menettelyssä arvioidut vaihtoehdot.....	9
4	Suunnittelun lähtökohdat	12
4.1	Alueidenkäyttölaki	12
4.2	Valtakunnalliset alueidenkäyttötavoitteet	13
4.3	Maakuntakaavat	13
4.3.1	Pirkanmaan voimassa olevat maakuntakaavat.....	13
4.3.2	Satakunnan voimassa olevat maakuntakaavat.....	16
4.3.3	Vireillä olevat maakuntakaavat	16
4.4	Yleiskaavat	18
4.5	Asemakaavat	20
4.6	Vireillä olevat yleiskaavat ja asemakaavat	21
5	Alueelle Laaditut selvitykset	21
6	Arvioitavat vaikutukset	22
7	Osalliset	25
8	Osallistamisen ja vuorovaikutuksen järjestäminen.....	27
8.1	Aloitusvaihe	27
8.2	Valmisteluvaihe (luonnosvaihe)	27
8.3	Ehdotusvaihe	27
8.4	Kaavan hyväksyminen ja muutoksenhaku.....	28
8.5	Tiedottaminen	28
8.6	Palautteen antaminen	28
9	Kaavaprosessin yhteenveto	29
10	Alustava kaavoituksen aikataulu	30
11	Yhteystiedot	30

1 JOHDANTO

Osallistumis- ja arviointisuunnitelma on lakisääteinen alueidenkäyttölain (AKL 63 §) kaavan laatimiseen liittyvä asiakirja, jossa esitetään suunnitelma kaavan laatimisessa noudatettavista osallistumis- ja vuorovaikutusmenettelyistä sekä kaavan vaikutusten arvioinnista. Kaavoituksen vireilletulosta tulee ilmoittaa sillä tavoin, että osallisilla on mahdollisuus saada tietoja kaavoituksen lähtökohdista ja osallistumis- ja arviointimenettelystä.

Tässä suunnitelmassa kerrotaan, miten osallistuminen ja vuorovaikutus sekä kaavan vaikutusten arviointi tapahtuvat Konikallion tuulivoimapuiston osayleiskaavan kaavaprosessissa Hämeenkyrön kunnan alueella. Osallistumis- ja arviointisuunnitelmaa on päivitetty kaavan valmisteluvaiheeseen (kaavaluonnos) 14.8.2023 tarkistetulla OAS:illa sekä edelleen kaavaehdotusvaiheeseen syksyllä 2025.

2 YLEISKAAVAN TARKOITUS JA TAVOITTEET

2.1 Tarkoitus ja tavoitteet

Tavoitteena on laatia Ikaalisten kaupungille ja Hämeenkyrön kunnalle tuulivoimaosayleiskaavat, jotka mahdollistavat tuulivoimaloiden rakentamisen suunnittelualueelle sekä alueen muiden toimintojen ja maankäytön yhteensovittamisen. Tavoitteena on mahdollistaa tuulivoimaloiden toteuttaminen siten, että rakentamisen aikaiset ja pitkän aikavälin ympäristövaikutukset jäisivät mahdollisimman vähäisiksi. Osayleiskaavat laaditaan oikeusvaikutteisena siten, että tuulivoimaloiden rakentamisluvat voidaan myöntää suoraan osayleiskaavojen perusteella.

Ilmatar Energy Oy:n hankeyhtiö Ilmatar Ikaalinen-Hämeenkyrö Oy suunnittelee enintään 15 tuulivoimalasta koostuvan tuulivoimapuiston rakentamista Pirkanmaan maakuntaan, Hämeenkyrön kunnan ja Ikaalisten kaupungin alueelle, molemmin puolin kuntarajaa (Kuva 2-1). Tuulivoimapuiston suunnittelualaue perustuu voimassa olevassa Pirkanmaan maakuntakaavassa 2040 osoitettuun tuulivoima-alueeseen Konikallio-Kivinevankallio, voimassa vailla lainvoimaa olevan Pirkanmaan elonkirjon ja energian vaihemaakuntakaavan tuulienergiatuotannon alueeseen Konikallio sekä rakentamista rajoittavaan 40 dB:n mallinnettuun melualueeseen. Suunnittelualan rajauksessa ja voimaloiden sijoitussuunnittelussa on huomioitu alueen tiedossa olevat maankäyttömuodot ja luontoarvot.

Kaavat laaditaan erillisinä molemmille kunnille. Kaavoituksen aloitusvaiheessa kaavojen osallistumis- ja arviointisuunnitelma (OAS) laadittiin yhteisenä. Osayleiskaavaluonnoksiin edetessä osallistumis- ja arviointisuunnitelmat on laadittu erillisinä molempiin kuntiin. Kaavaluonnokset ja -ehdotukset on laadittu kuntiin erillisinä. Aineistojen kuulemiset toteutetaan erikseen molemmissa kunnissa. Kaavat rajoittuvat toisiinsa, joten suunnittelussa tehdään tiivistä yhteistyötä kuntien kesken ja tavoitteena on, että kaavat voisivat edetä samanaikaisesti molemmissa kunnissa. Kaavoitettavan alueen pinta-ala on yhteensä noin 19,3 km², josta noin 9,3 km² sijoittuu Hämeenkyrön osayleiskaavoitettavalle ja noin 10 km² Ikaalisten osayleiskaavoitettavalle alueelle.

Konikallion tuulivoimapuiston osayleiskaavojen laadinnan tavoitteena on mahdollistaa tuulivoimapuiston sijoittuminen alueelle ja mahdollistaa enintään 15 voimalan toteuttaminen suunnittelualueelle. Kunkin tuulivoimalan yksikköteho on noin 6–10 MW ja tuulivoimaloiden kokonaiskorkeus enimmillään 300 metriä. Tuulivoimapuisto tulee koostumaan tuulivoimaloista perustuksineen, niitä yhdistävistä maakaapeleista sekä tuulivoimapuiston sähköasemasta. Tuulipuisto liitetään sähköverkkoon jakeluverkkoyhtiö Caruna Oy:n suurjänniteverkkoon uudella, noin 14,7 km pituisella 110 kV -voimajohdolla, joka toteutetaan

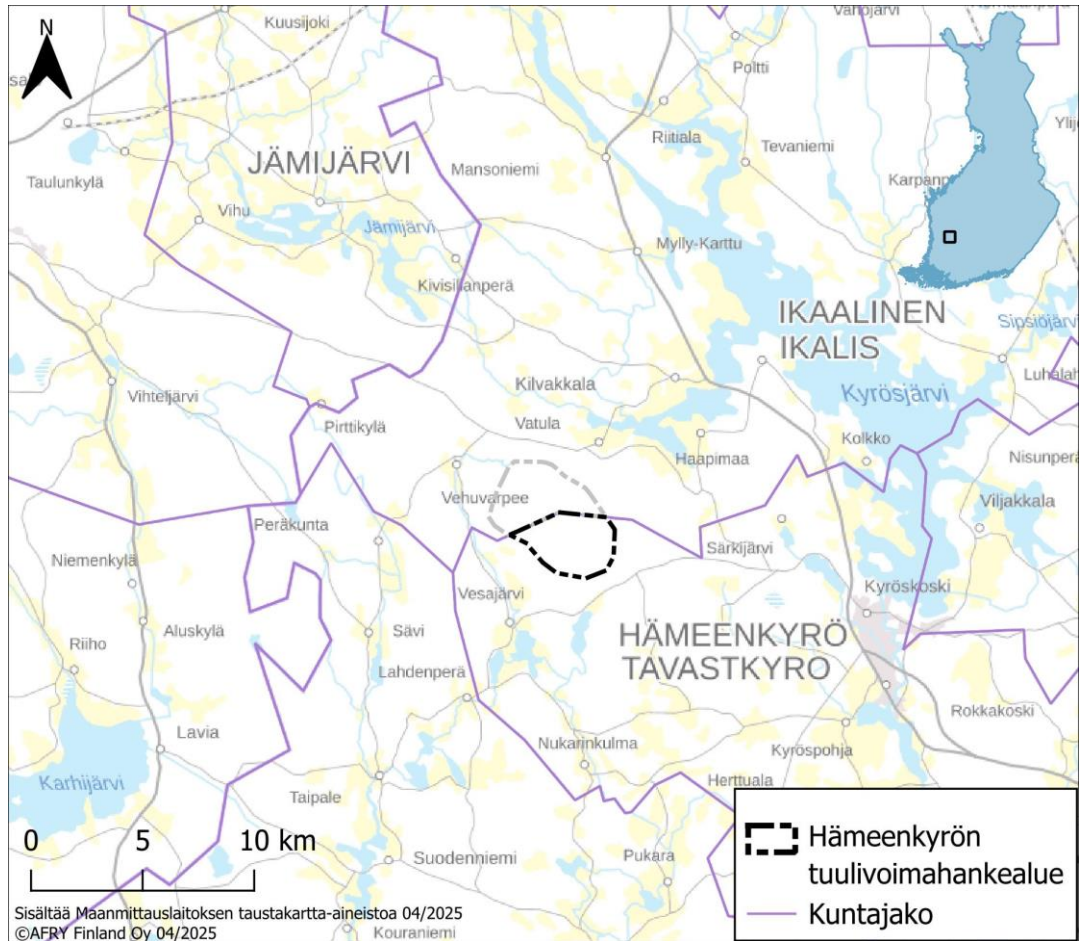
ilmajohtona tai maakaapelina. Voimajohto liitetään Caruna Oy:n Parkano-Teiharju 110 kV:n voimajohtoon, joka suuntautuu hankealueesta koilliseen.

Hankkeen toteuttaminen edellyttää tuulivoimapuiston rakentamisen mahdollistavien osayleiskaavojen laatimisen alueelle. Konikallion osayleiskaavat laaditaan Hämeenkyröön ja Ikaalisiin alueidenkäyttölain 77a § mukaisena oikeusvaikutteisena kaavana siten, että rakentamisluvat tuulivoimaloille voidaan myöntää suoraan osayleiskaavan perusteella. Kaavaa laadittaessa on huomioitu lisäksi tuulivoimarakentamista koskevan yleiskaavan erityiset sisältövaatimukset (AKL 77b §) sekä yleiskaavan yleiset sisältövaatimukset (AKL 39 §).

Hämeenkyrön kunnanhallitus on hyväksynyt Konikallion tuulivoimahankkeen kaavoitusaloitteen omalta osaltaan 21.6.2021 (§ 174). Konikallion tuulivoimapuiston osayleiskaavan vireilletulosta ja kaavahankkeen osallistumis- ja arviointisuunnitelman nähtävillä asettamisesta on tehty päätös Hämeenkyrön kunnanhallituksessa 21.3.2022 §62. Osallistumis- ja arviointisuunnitelma on ollut nähtävillä alkaen 1.4.2023 jatkuen koko suunnittelutyön ajan. Siitä on ollut mahdollista antaa kaavoituksen alkuvaiheen palautetta 1.4.–9.5.2023. Kaavoitusta käsittelevä kuntien yhteinen ja avoin yleisötilaisuus järjestettiin 28.4.2022 Hämeenkyrössä. Tilaisuutta oli mahdollista seurata myös etäyhteydellä ja tilaisuuden tallenne on ollut katsottavissa jälkikäteen kuntien verkkosivuilla. Kaavaluonnosvaiheessa järjestettiin yhteiset yleisötilaisuudet YVA-selostusvaiheen kanssa, sillä menettelyt etenivät rinnakkain. Yleisötilaisuudet olivat kaikille avoimet, ja niitä oli mahdollista seurata myös etäyhteydellä. Tilaisuudet järjestettiin peräkkäisinä päivinä hankekunnissa, 12.3.2024 Ikaalisissa ja 13.3.2024 Hämeenkyrössä. Kaavaluonnoksista oli mahdollista antaa palautetta Hämeenkyrön osayleiskaavan osalta 6.3.–19.4.2024 ja Ikaalisten osayleiskaavan osalta 6.3.–22.4.2024 välisenä aikana.

Hankkeeseen liittyen on toteutettu YVA-lain mukainen ympäristövaikutusten menettely (YVA-laki 4 §). YVA-menettelyn avulla pyritään välttämään ja ehkäisemään hankkeen ympäristövaikutuksia, edistetään ympäristövaikutusten yhtenäistä huomioon ottamista suunnittelussa ja päätöksenteossa sekä samalla lisätään kansalaisten tiedonsaantia ja osallistumismahdollisuuksia.

YVA-menettelyn yhteydessä laadittuja selvityksiä ja arviointien tuloksia hyödynnetään osayleiskaavatyössä. Hankkeen ympäristövaikutusten arvioinnissa (YVA) tarkasteltiin kahta toteutusvaihtoehtoa. VE1 vaihtoehdossa hankealueelle sijoituisi 15 voimalaa ja VE2 vaihtoehdossa 11 voimalaa. YVA:ssa tarkasteltiin myös ns. nollavaihtoehtoa, jossa tuulivoimapuistoa ei rakenneta. Hankealueen rajausta oli alustavasti myös kaavoitettavan alueen rajausta, jota on sittemmin YVA-menettelyn jälkeen tarkennettu hankesuunnitelman tarkentumisen myötä. Molempiin kuntiin laaditaan erilliset kaavat ja kumpikin kunta hyväksyy osaltaan vain omaa kuntaansa koskevan kaavan.



Kuva 2-1. Suunnittelualan rajausta Hämeenkyrön kunnan ja Ikaalisten kaupungin alueella.

2.2 Suunnittelualaue

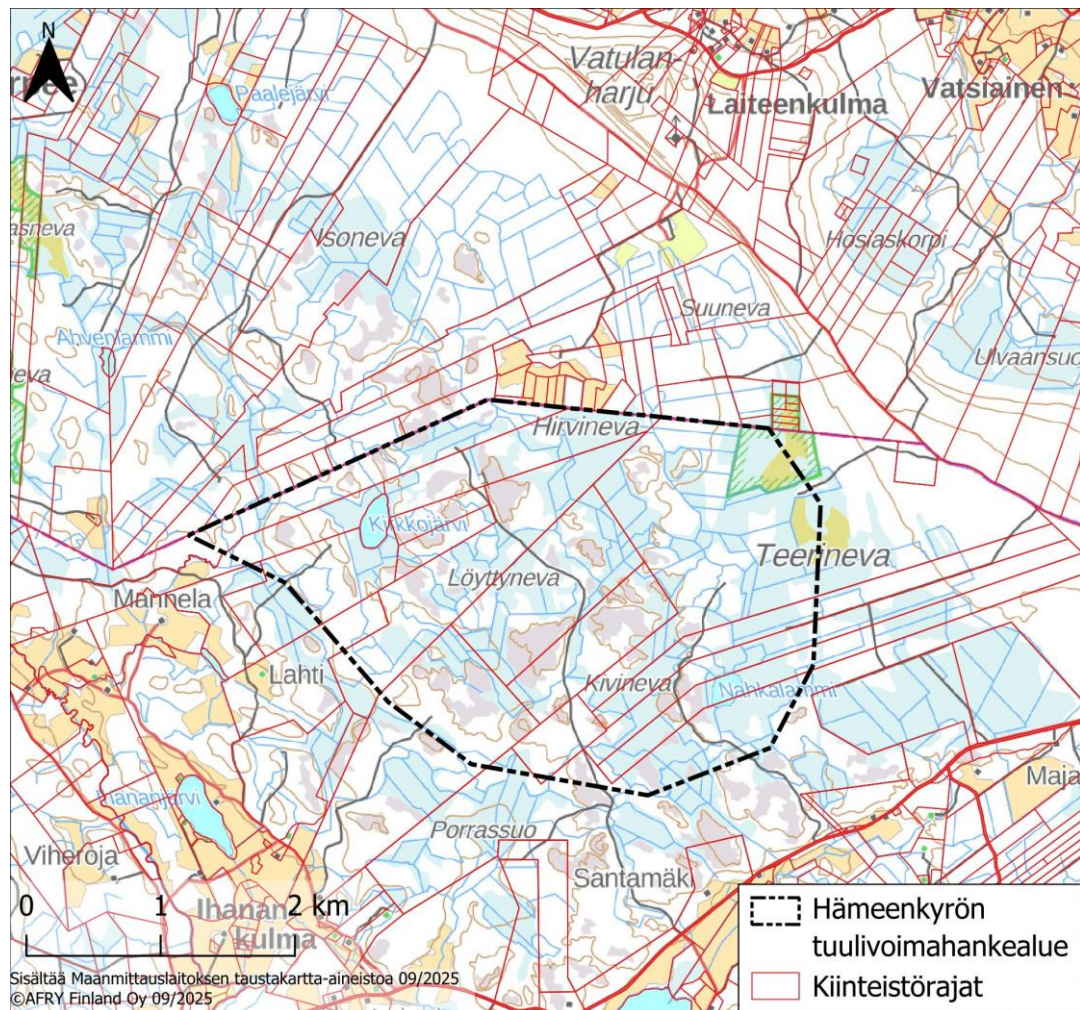
Konikallion suunnittelualaue sijaitsee Pirkanmaan maakunnassa Hämeenkyrön kunnan ja Ikaalisten kaupungin alueella runsaat 9 kilometriä Ikaalisten keskustasta lounaaseen ja noin 12 kilometriä Hämeenkyrön Kyröskoskelta länteen (Kuva 2-2). Lähimmät asutuskeskittymät ovat Ikaalisissa Vehuvarpeen kylä luoteessa ja Vatulan kylä koillisessa sekä Hämeenkyrössä Vesajärven kylä lounaassa hankealueeseen nähden. Alustavan voimalasuunnitelman mukaan lyhimät etäisyydet voimaloista asuinrakennuksiin ovat noin 1,5 kilometriä ja lähimpiin lomarakennuksiin noin 2,0 kilometriä. Lähialueen vakituisen asutuksen ohella loma-asutus keskittyy erityisesti Kyrösjärven rannoille koilliseen hankealueesta. Hankealueen maanomistus on jakautunut pääasiassa useisiin pitkänomaisiin yksityisessä omistuksessa oleviin sarkatiloihin.

Suunnittelualaue on yleispiirteiltään metsäistä maastoa, jossa risteilee metsäau toteita. Alueen metsät ovat pääosin metsätalousskäytössä ja kosteikkoja on ojitettu tehokkaasti. Alueen itäreunalle Teerinevantien varteen sijoittuvat Teerilevon pellot sekä ampumarata, joka sijoittuu suunnittelualan ulkopuolelle koilliseen. Tuulivoimapuiston hankealueella on neljä pientä järveä tai lampea: kaakossa Nahkalampi, etelässä Kirkkojärvi, lännessä Ahvenlammi ja luoteessa Paalejärvi. Lisäksi alueella virtaa yksi luonnontilainen noro Siloistenkallioiden läheisyydessä.

Suunnittelualan itäosan reunalla ja osittain suunnittelualaueella sijaitsee Vatulanharju-Ulvaanharjun Natura 2000 -alue (FI0309001) ja siihen kuuluva

yksityismaan luonnonsuojelualue (YSA205389). Alueelle sijoittuu osittain kaksi soidensuojelun täydennyskohdetta, metsälakikohteita sekä vanhaa metsää Siloistenkallioiden luonnontilaisen noron varrella. Arvokkaat ja luonnon monimuotoisuuden kannalta merkitykselliset kohteet on huomioitu hankkeen suunnittelussa.

Kaava-alueelle koillisosassa Kirkkopolun läheisyydessä on hankkeen arkeologisten inventointien aikana muinaismuistokohteeksi tunnistettu asuinpaikan/kämpän jäännös. Pohjois- ja itäpuolelle aluetta sijoittuu valtakunnallisesti arvokas maisema-alue Pirkanmaan harjumaisemat sekä valtakunnallisesti arvokkaaseen rakennusperintöön kuuluva Hämeenkaan- ja Kyrönkankaantie. Harjualueelle suunnittelualueen läheisyyteen sijoittuu myös Vatulanharjun pohjavesialue (0214351, 1E). Suunnittelualueelle ei sijoitu arvokkaita kalliomuodostumia, kivikkoja eikä ranta- tai tuulikerrostumia.



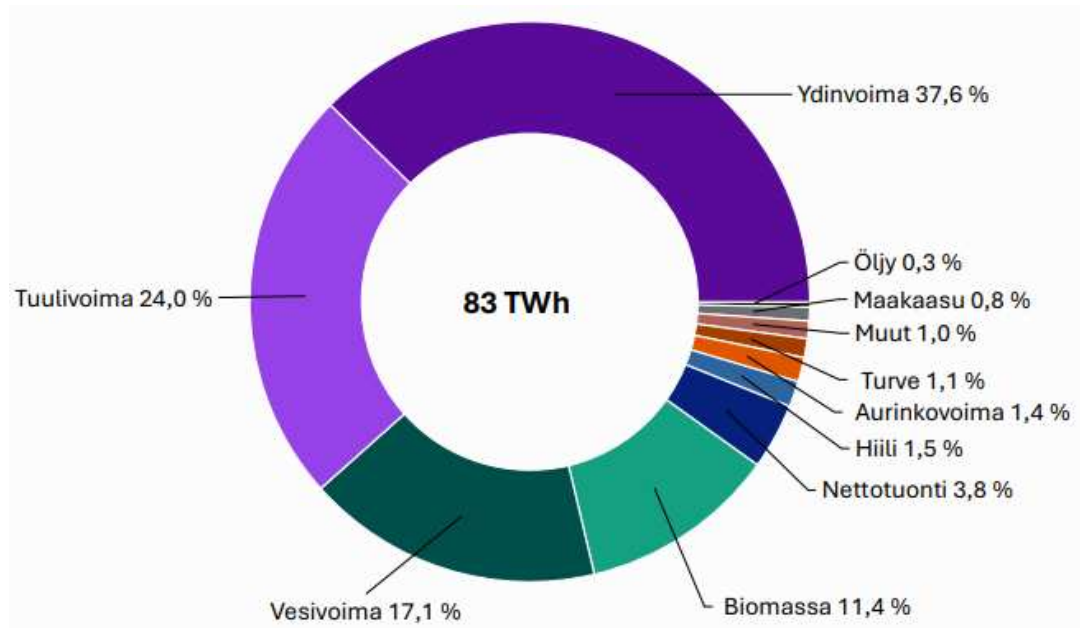
Kuva 2-2. Kaavoitettavan alueen sijainti Hämeenkyrön kunnan alueella.

2.3 Energian tuotanto ja kulutus Suomessa

Suomessa eletään energiamurrosta fossiilisista polttoaineista uusiutuvaan energiaan. Vuonna 2024 Suomessa energian kulutuksesta uusiutuvaa energiaa oli 43,5 % ennakkotiedon mukaan (Tilastokeskus 2025). Tavoite on nostaa osuutta yli 50 prosentin vielä vuoteen 2030 mennessä (Motiva 2024).

Suomalaisen sähköntuotannon hiilidioksidipäästöt ovat laskeneet vuodesta 2010 peräti 89 %. Uusiutuvaa energiaa Suomessa tuotetusta sähköstä (80 TWh) oli vuonna 2024 yli puolet (56 %). Tuulisähkön osuus kokonaistuotannosta oli lähes

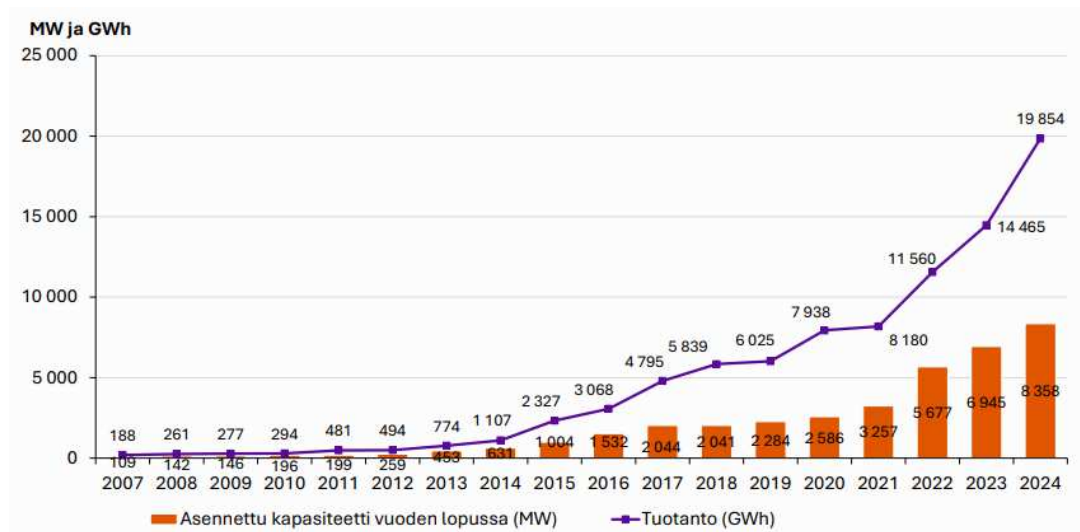
24 % (Kuva 2-3), ja luku on kasvanut yli viidellä prosenttiyksiköllä edellisvuoteen verrattuna. (Energiateollisuus 2025a).



Kuva 2-3. Sähköntuotanto ja nettotuonti Suomessa vuonna 2024 (Energiateollisuus 2025a).

Tuulivoimatuotannon kasvu viimeisen alle kymmenen vuoden aikana on ollut voimakasta (Kuva 2-4). Vuoden 2024 aikana tuulivoimatuotanto kasvoi 37 % edellisvuoteen verrattuna ja asennettu tuulivoimakapasiteetti oli vuoden lopussa lähes 8 360 MW. (Energiateollisuus 2025b)

Suomen sähköntuotannon omavaraisuus on kehittynyt viime vuosina muuttuneen maailmantilanteen ja venäläisestä energiasta irtautumisen seurauksena. Vuonna 2024 sähkön tuonin osuus oli vajaa neljä prosenttia. Suomella on kansallinen tavoite olla energiaomavarainen, jonka mahdollistajana nähdään etenkin määrätietoinen ilmasto- ja energiapolitiikka. Myös tuulivoimatuotannon kasvu on edistänyt tavoitetta viime vuosien aikana. Suomessa sähköstä käytettiin vuonna 2024 noin 41 % teollisuudessa, 30 % asumisessa ja maataloudessa ja 25 % palveluissa ja rakentamisessa. (Energiateollisuus 2025a ja 2025b)



Kuva 2-4. Suomen tuulivoimatuotannon kehitys (Energiateollisuus 2025b).

2.4 Ilmastotavoitteet EU:ssa ja Suomessa

EU on sitoutunut vähentämään kasvihuonepäästöjä vähintään 55 prosenttia vuoden 1990 tasosta vuoteen 2030 ja EU:n tavoitteena on olla ilmastoneutraali vuoteen 2050 mennessä (Euroopan komissio 2021). Uusiutuvalle energialle EU tavoittelee 32 prosentin osuutta kulutetusta energiasta vuoteen 2030 mennessä (Euroopan unioni 2018).

Suomen ilmastolaissa (423/2022) on asetettu tavoitteeksi olla hiilineutraali vuoteen 2035 mennessä ja laki sisältää vähennystavoitteet kasvihuonekaasupäästöille tulevina vuosikymmeninä, jotta hiilineutraalius toteutuu: päästöjä tulee vähentää vuoteen 2030 mennessä 60 prosenttia ja vuoteen 2050 mennessä 90–95 prosenttia, kun vertailukohtana on vuoden 1990 taso.

2.5 Maakunnalliset tavoitteet

Pirkanmaan maakuntaohjelman (2022–2025) tavoitteena on tuottaa hyvinvointia ihmisille ja ympäristölle. Maakuntaohjelmassa on esitetty viisi missiota, joiden avulla tavoite pyritään saavuttamaan:

- Osaamisesta ja tiedosta arvoa
- Liiketoiminta uudistuu ja kasvaa vastuullisesti
- Kukaan ei syrjäydy
- Asutaan ja liikutaan kestävästi
- Kansainvälisyydestä vahvistuva Pirkanmaa

Maakuntaohjelmalla huomioidaan kansallisen tason linjaukset ja pyritään vastaamaan niihin. Edellä kuvatut missiot on muodostettu keskeisten tunnistettujen tulevaisuuden haasteiden sekä Pirkanmaan vahvuuksien ja mahdollisuuksien pohjalta. Luonto asettaa reunaehdot toiminnalle, jonka myötä tavoitteissa on nostettu esille vastuullisuus ja kestävä kehitys mukaisien investointien ja liiketoiminnan luominen alueelle. Pirkanmaan liitto on käynnistänyt uuden maakuntaohjelman valmistelun vuosille 2026–2029.

Alueella voimassa olevan Pirkanmaan maakuntakaavan 2040 tärkeimmiksi tavoitteiksi on asetettu:

- Maakunnan kilpailukyvyyn vahvistaminen
- Sosiaalisesti ja ympäristön kannalta kestävä yhdyskuntarakenne
- Luonnonvarojen kestävä käyttö ja yhdyskuntarakenteen energiatehokkuus.

Maakuntakaavaa täydentävä Pirkanmaan vaihemaakuntakaava Elonkirjo ja energia on voimassa ja sen Pirkanmaan maakuntavaltuusto on hyväksynyt 7.4.2025. Pirkanmaan maakuntahallitus on kokouksessaan 9.6.2025 (asiakohta 89) päättänyt määrätä Pirkanmaan elonkirjon ja energian vaihemaakuntakaavan tulemaan voimaan alueidenkäyttölain 201 pykälän mukaisesti ennen kuin se on saanut lainvoiman. Voimassa olevassa lainvoimaisessa maakuntakaavassa on ensimmäistä kertaa osoitettu tuulivoimalle soveltuvat alueet, ja kyseisiä alueita on päivitetty vaihemaakuntakaavaan. Maakuntakaava ja vaihemaakuntakaava tukevat osaltaan maakunnan kehittämisen tavoitteita.

2.6 Hankkeen tavoitteet

Hankkeen tavoitteena on tuottaa tuulivoimalla tuotettua sähköä valtakunnalliseen sähköverkkoon. Suunniteltujen tuulivoimaloiden (15 kpl) vuosittainen sähköntuotanto olisi noin 300–350 GWh.

Hankkeen toteutumisella on positiivisia aluetaloudellisia vaikutuksia. Tuulipuisto lisää työllisyyden kasvun ja yritystoiminnan lisääntymisen kautta kuntien kunnallis-, kiinteistö- ja yhteisöverotuloja. Tuulivoimahankkeella tulee toteutua saan olemaan positiivisia vaikutuksia myös alueella toimiviin rakennus- ja

suunnittelualan yrityksiin. Lisääntyneellä taloudellisella aktiivisuudella on positiivisia välillisiä vaikutuksia myös alueen muihin toimialoihin, kuten palvelualaan.

Suomi pyrkii maailman ensimmäiseksi fossiilivapaaksi hyvinvointiyhteiskunnaksi vuoteen 2035 mennessä. Hanketoimija edistää hiilineutraaliuden saavuttamista muun muassa mahdollistamalla tuulivoimalla tuotetun uusiutuvan energian tuotannon lisäämisen Suomessa.

Hankkeesta vastaavana tässä hankkeessa toimii Ilmatar Ikaalinen-Hämeenkyrö Oy, joka on Ilmatar Energy Oy:n hankekehitysyhtiö. Ilmatar Energy Oy tuottaa sähkömarkkinoille tuuli- ja aurinkovoimalla tuotettua uusiutuvaa energiaa. Hankekehitysyhtiö Ilmatar Ikaalinen-Hämeenkyrö Oy on mukana kaikissa tuulivoimahankkeen projektikehityksen vaiheissa soveltuvien alueiden kartoituksesta aina rakennettujen tuulivoimaloiden operointiin saakka. Ilmattaren eri vaiheissa olevien maatuuli- ja aurinkovoimahankkeiden yhteenlaskettu tuotantoteho Pohjoismaissa on noin 10 GW. Hanketoimija edistää osaltaan Pirkanmaan maakunstrategian ja -ohjelman mukaisia tavoitteita.

3 YVA-MENETTELY

Ympäristövaikutusten arviointimenettelystä (YVA-menettely) on säädetty YVA-lailalla (252/2017) ja -asetuksella (277/2017). YVA-menettelyä sovelletaan hankkeisiin ja niiden muutoksiin, joilla on todennäköisesti merkittäviä ympäristövaikutuksia.

YVA-menettelyä sovelletaan hanketyypistä ja kokoluokasta riippuen joko suoraan YVA-asetuksen hankeluettelon perusteella tai yksittäistapauksessa tehtävän päätöksen pohjalta. Tuulivoimahankkeet vaativat YVA-lain mukaisen menettelyn soveltamista aina, kun yksittäisten laitosten lukumäärä on vähintään 10 tai kokonaisteho vähintään 45 megawattia. Yhteysviranomaisena tässä hankkeessa toimii Pirkanmaan ELY-keskus. YVA-menettely ja kaavoitus toteutettiin rinnakkain erillismenettelyinä aikataulullisesti yhteen sovittaen vuosina 2021–2024, jonka jälkeen YVA-menettelyn päätyttyä kaavamenettely on edelleen jatkunut omana menettelynä.

Hankkeen YVA-menettely käynnistettiin YVA-lain 8 §:n mukaisella ennakkoneuvottelulla 15.12.2021. YVA-ohjelma on ollut nähtävillä 9.2.–11.3.2022 ja yhteysviranomaisen on antanut siitä lausunnon 11.4.2022. YVA-selostus on ollut nähtävillä 21.2.–5.4.2024 ja yhteysviranomaisen on antanut siitä perustellun päätelmänsä 6.6.2024.

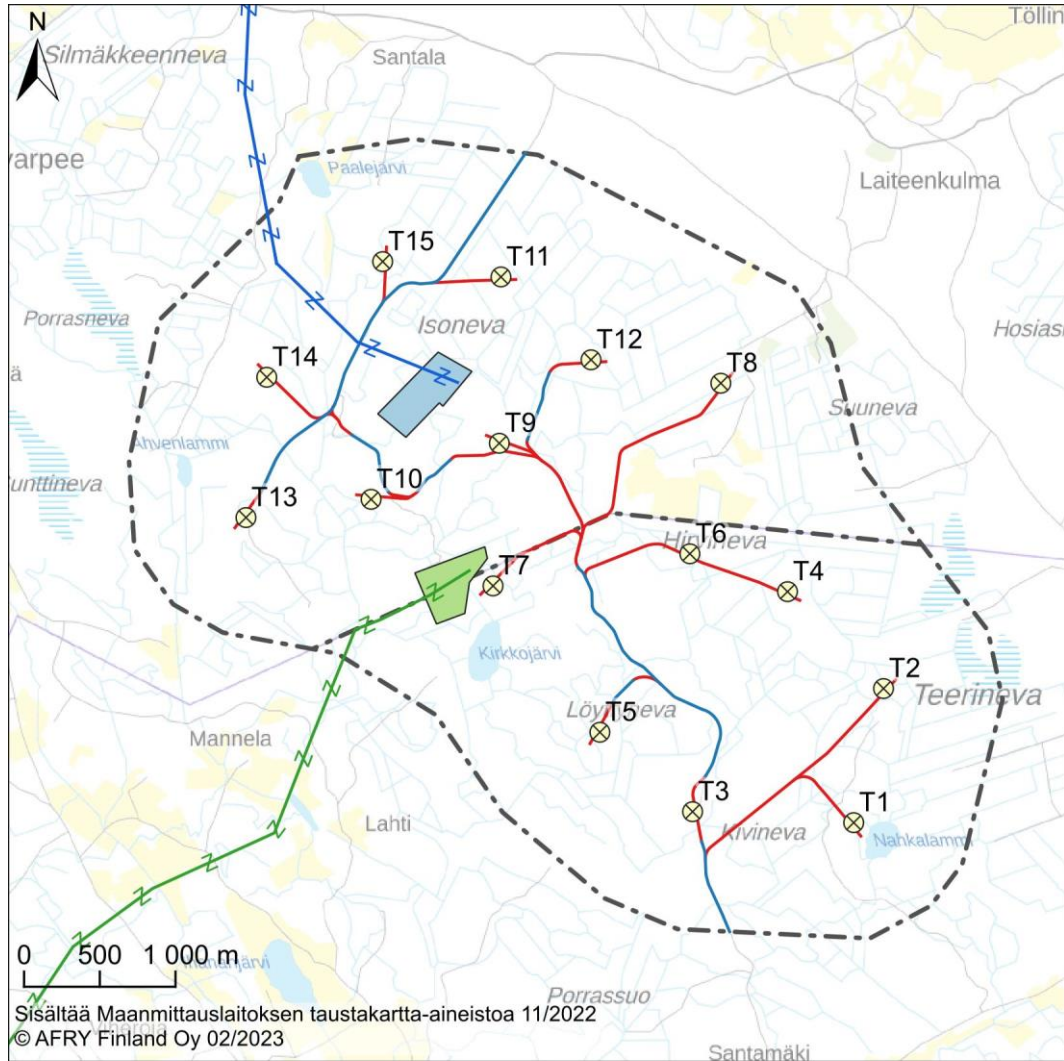
3.1 YVA-menettelyssä arvioidut vaihtoehdot

YVA-menettelyssä tarkasteltiin nollavaihtoehtoa ja kahta toteutusvaihtoehtoa, jotka eroavat toisistaan voimaloiden maksimimäärän suhteen.

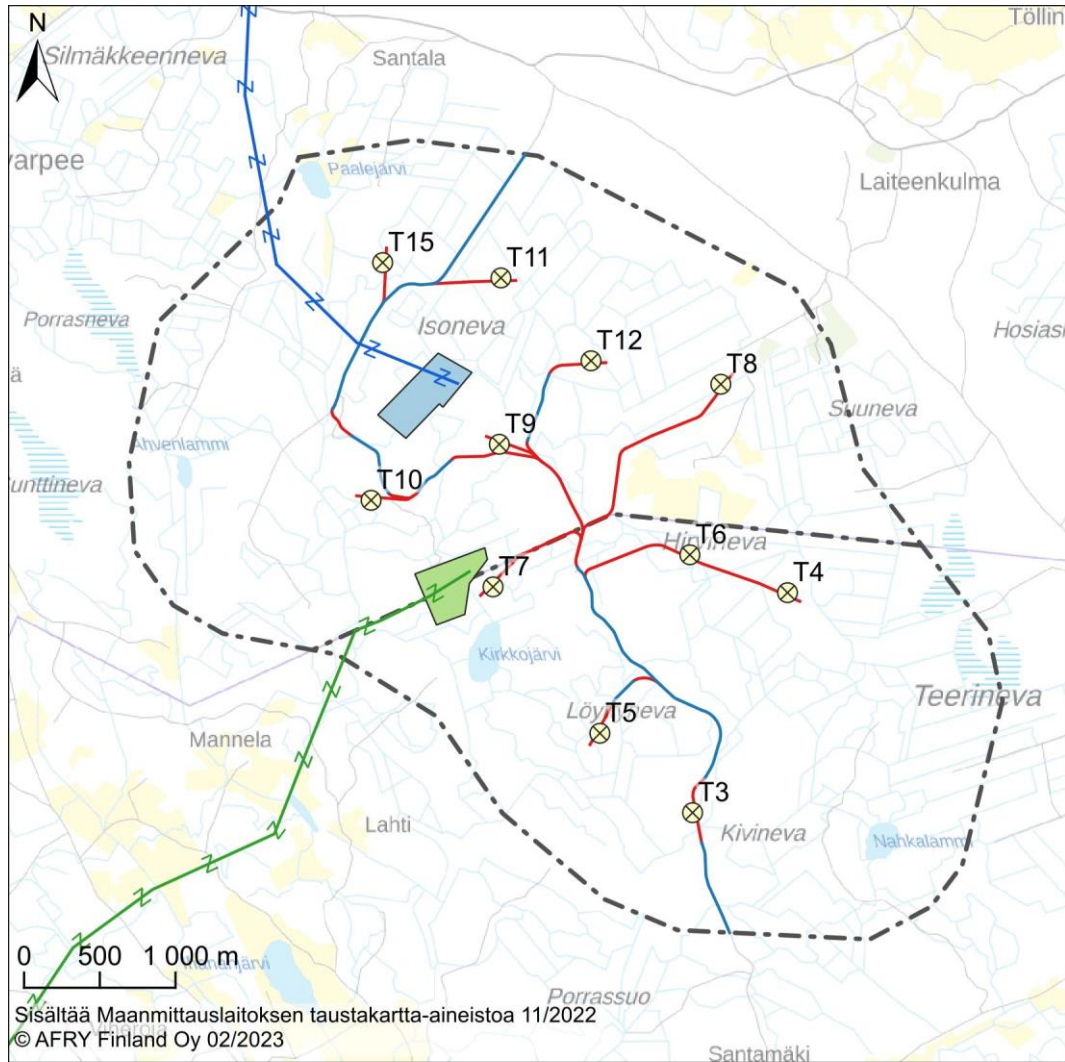
Taulukko 3-1. YVA-menettelyssä tarkastellut hankevaihtoehdot.

Vaihtoehto	Kuvaus
VE0	<ul style="list-style-type: none"> Hanketta ei toteuteta: tuulivoimapuistoa ja siihen liittyvää sähkönsiirtoa ei rakenneta.
VE1	<ul style="list-style-type: none"> Hankealueelle sijoitetaan enintään 15 voimalaa, joiden kokonaiskorkeus on enintään 350 metriä ja yksikköteho enintään 6–10 MW. Tuulivoimapuiston sisäinen sähkönsiirto toteutetaan maakaapelein ja hankealueelle rakennetaan sähköasema. Ulkoinen sähkönsiirto toteutetaan uudella, noin 14–15 km pituisella 110 kV voimajohdolla. Sähkönsiirron A-vaihtoehtona tutkitaan koilliseen suuntautuvaa vaihtoehtoa ja B-vaihtoehtona etelään suuntautuvaa vaihtoehtoa.

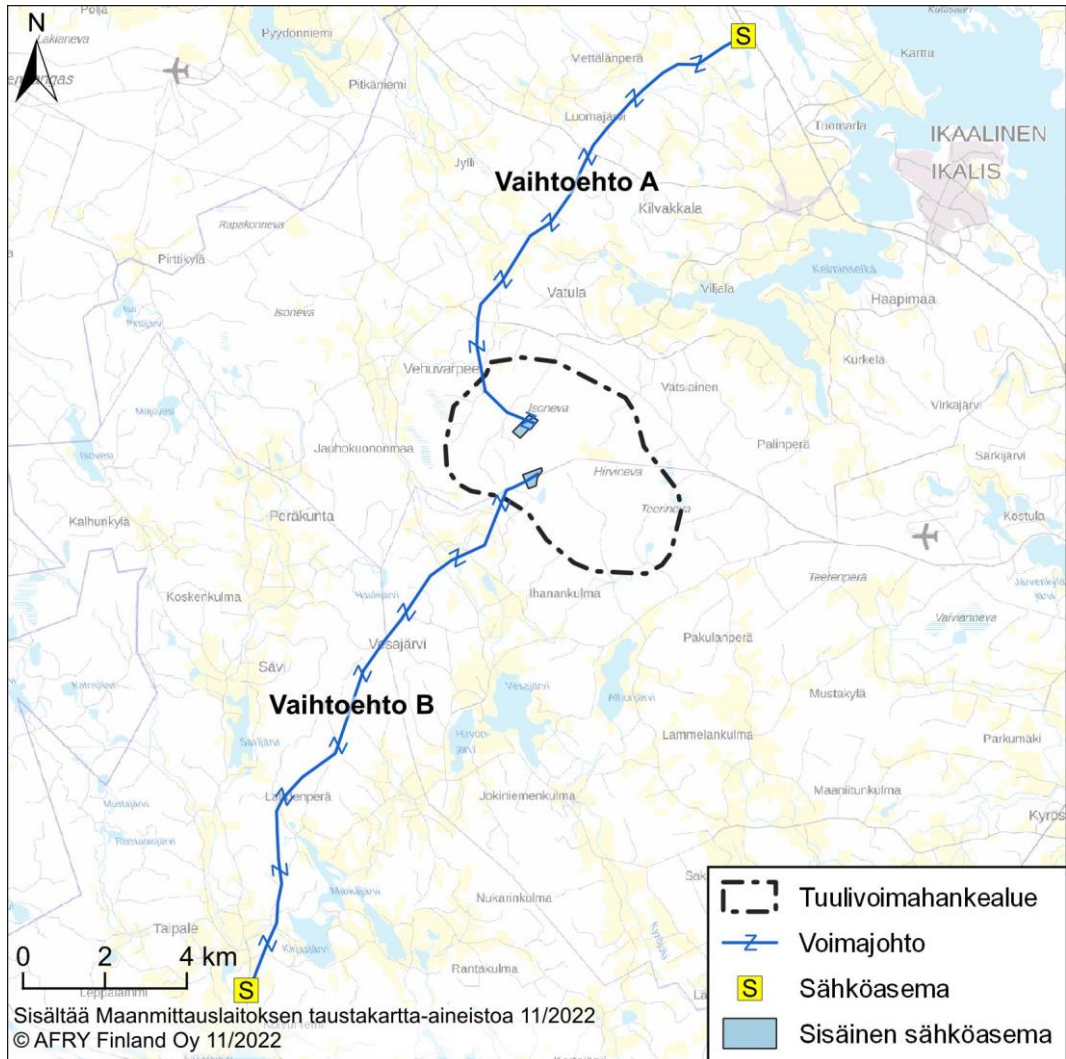
	Ulkoisen 110 kV voimajohdon toteuttamisvaihtoehtoina tutkitaan maakaapelia ja ilmajohtoa.
VE2	<ul style="list-style-type: none"> Hankealueelle sijoitetaan enintään 11 voimalaa. Voimaladimensiot ja sähkönsiirtovaihtoehdot ovat vastaavia kuin VE1 -vaihtoehdossa.



Kuva 3-1. YVA-menettelyn VE1:n mukainen tuulivoimapuiston sijoitussuunnitelma.



Kuva 3-2. YVA-menettelyn VE2:n mukainen tuulivoimapaiston sijoitussuunnitelma.



Kuva 3-3. Tuulivoimapaiston alustavat sähkösiirron reittivaihtoehdot.

4 SUUNNITTELUN LÄHTÖKOHDAT

4.1 Alueidenkäyttölaki

Yleiskaavaa laadittaessa on otettava huomioon yleiskaavan sisältövaatimukset (AKL 39 §):

1. yhdyskuntarakenteen toimivuus, taloudellisuus ja ekologinen kestävyys;
2. olemassa olevan yhdyskuntarakenteen hyväksikäyttö;
3. asumisen tarpeet ja palveluiden saatavuus;
4. mahdollisuudet liikenteen, erityisesti joukkoliikenteen ja kevyen liikenteen, sekä energia-, vesi- ja jätehuollon tarkoituksenmukaiseen järjestämiseen ympäristön, luonnonvarojen ja talouden kannalta kestäväällä tavalla;
5. mahdollisuudet turvalliseen, terveelliseen ja eri väestöryhmien kannalta tasapainoiseen elinympäristöön;
6. kunnan elinkeinoelämän toimintaedellytykset;
7. ympäristöhaittojen vähentäminen;
8. rakennetun ympäristön, maiseman ja luonnonarvojen vaaliminen; sekä
9. virkistykseen soveltuvien alueiden riittävyys.

Edellä mainitut seikat on selvitettävä ja otettava huomioon siinä määrin kuin laadittavan osayleiskaavan ohjaustavoite ja tarkkuus sitä edellyttävät.

Yleiskaavan yleisten sisältövaatimusten lisäksi tässä kaavassa on otettava huomioon tuulivoimayleiskaavan erityiset sisältövaatimukset (AKL 77 b §):

- 1) yleiskaava ohjaa riittävästi rakentamista ja muuta maankäyttöä;
- 2) suunniteltu tuulivoimarakentaminen ja muu maankäyttö sopeutuu maisemaan ja ympäristöön;
- 3) tuulivoimalan tekninen huolto ja sähkönsiirto on mahdollista järjestää

4.2 Valtakunnalliset alueidenkäyttötavoitteet

Valtakunnalliset alueidenkäyttötavoitteet ovat osa alueidenkäyttölain mukaista alueidenkäytön suunnittelujärjestelmää. Valtioneuvosto päätti valtakunnallisista alueidenkäyttötavoitteista 14.12.2017 ja ne tulivat voimaan 1.4.2018. Päätöksellä valtioneuvosto korvasi valtioneuvoston vuonna 2000 tekemän ja 2008 tarkistaman päätöksen valtakunnallisista alueidenkäyttötavoitteista.

Alueidenkäyttötavoitteiden tehtävänä on muun muassa auttaa saavuttamaan alueidenkäyttölain ja alueidenkäytön suunnittelun tavoitteet, joista tärkeimmät ovat hyvä elinympäristö ja kestävä kehitys. Alueidenkäyttölain mukaan tavoitteet on otettava huomioon ja niiden toteuttamista on edistettävä maakunnan suunnittelussa, kuntien kaavoituksessa ja valtion viranomaisten toiminnassa.

Uudistetut tavoitteet jakautuvat viiteen kokonaisuuteen, jotka ovat:

- Toimivat yhdyskunnat ja kestävä liikkuminen
- Tehokas liikennejärjestelmä
- Terveellinen ja turvallinen elinympäristö
- Elinvoimainen luonto- ja kulttuuriympäristö sekä luonnonvarat
- Uusiutumiskykyinen energiahuolto

Uusiutumiskykyisen energianhuollon tavoitteiden taustalla on Suomen ilmasto- ja energiapolitiikka, jonka vuoksi alueidenkäytössä on tarpeen varautua uusiutuvan energiantuotannon merkittävään lisäämiseen sekä tuulivoimapotentialin laajamittaiseen hyödyntämiseen. Tavoitteiden mukaan tuulivoimalat sijoitetaan ensisijaisesti keskitetysti usean voimalan yksiköihin.

4.3 Maakuntakaavat

4.3.1 Pirkanmaan voimassa olevat maakuntakaavat

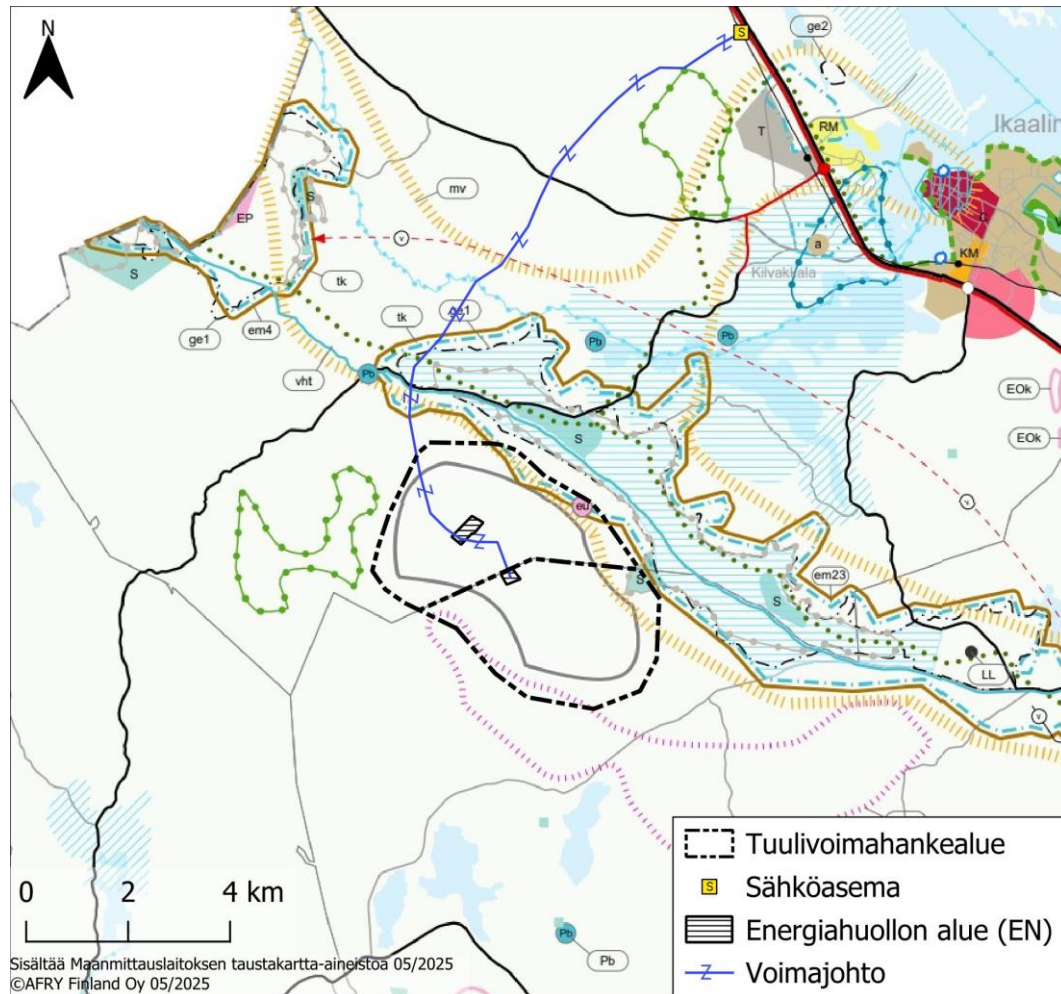
Suunnitteluala sijoittuu Pirkanmaan maakunnan alueelle ja lähimmillään noin 5,8 kilometrin etäisyydelle Satakunnan maakunnan itäpuolelle. Suunnittelualueella on voimassa kaksi maakuntakaavaa: Pirkanmaan maakuntakaava 2040 ja Pirkanmaan vaihemaakuntakaava Elonkirjo ja energia. Pirkanmaan maakuntavaltuusto on hyväksynyt **Pirkanmaan maakuntakaava 2040**:n 27.3.2017. Maakuntakaava tuli voimaan kuulutuksella 8.6.2017. Korkein hallinto-oikeus on käsitellyt hyväksymispäätöstä koskeneet valitukset ja 24.4.2019 antamallaan päätöksellään pitänyt Pirkanmaan maakuntakaavan 2040 voimassa sellaisenaan, kuin siitä päätettiin maakuntavaltuustossa. Maakuntakaava on koko maakunnan yhteinen, yleispiirteinen maankäytön suunnitelma. Kaavassa ratkaistaan valtakunnallisesti, maakunnallisesti ja seudullisesti merkittävät alueiden käytön kysymykset.

Pirkanmaalla on voimassa **Pirkanmaan vaihemaakuntakaava Elonkirjo ja energia**, jonka Pirkanmaan maakuntavaltuusto on hyväksynyt 7.4.2025. Pirkanmaan maakuntahallitus on kokouksessaan 9.6.2025 (asiakohta 89) päättänyt määrätä Pirkanmaan elonkirjon ja energian vaihemaakuntakaavan tulemaan voimaan alueidenkäyttölain 201 pykälän mukaisesti ennen kuin se on saanut

lainvoiman. Kaavan osallistumis- ja arviointisuunnitelma (OAS) on ollut nähtävillä ensimmäisen kerran touko-kesäkuussa 2022, minkä jälkeen luonnosvaiheen aineisto on ollut nähtävillä kesällä 2023 ja ehdotusvaiheen aineisto marras-kuussa 2024. (Pirkanmaan liitto 2025a) Pirkanmaan vaihemaakuntakaavan tavoitteena on tukea pirkanmaalaisen luonnon monimuotoisuutta ja elonkirjoa sekä vahvistaa edellytyksiä kestäväälle energiantuotannolle maakunnan alueella. (Pirkanmaan liitto 2024)

Pirkanmaan voimassa olevien maakuntakaavojen epävirallisessa yhdistelmäkartassa (Kuva 4-1) suunnittelualueelle on osoitettu pääasiassa maaseutualueita sekä tuulienergiatuotannon aluetta. Alueen koillisosaan on osoitettu myös matkailun ja virkistyksen kehittämisen kohdealueita (mv), suojelualuetta (S) sekä Natura 2000 -verkostoon kuuluvaa aluetta. Alueen lounaisosaan on osoitettu turvealueiden kehittämisen kohdealueita (mk3). Koillisosaan rajautuen on osoitettu teknisen huollon kehittämisen kohdealueita, pohjavesialuetta (tk).

Epävirallisessa yhdistelmäkartassa suunnittelualueen läheisyyteen koillispuolelle on osoitettu myös pohjavesialuetta, valtakunnallisesti merkittävää maisema- aluetta, arvokas geologinen muodostuma (harjualue, ge1) sekä valtakunnallisesti merkittävää rakennettua kulttuuriympäristöä (vht, valtakunnallisesti merkittävä historiallinen tielinjaus).



Kuva 4-1. Ote Pirkanmaan voimassa olevien maakuntakaavojen epävirallisesta yhdistelmäkartasta (Pirkanmaan liitto 2024).

Taulukoissa (Taulukko 4-1 ja Taulukko 4-2) on esitetty erityisesti hanketta koskevat vaihemaakuntakaavan erityis- ja yleismääräykset.

Taulukko 4-1. Suunnittelualuetta koskeva Pirkanmaan vaihemaakuntakaavan erityismääräys.

Pirkanmaan vaihemaakuntakaavan yleismääräyksiä	
em23	<p>Erityismääräys 23</p> <p>Erityismääräys koskee merkintää:</p> <p>Teknisen huollon kehittämisen kohdealue, pohjavesialue (tk): Ikaalinen ja Hämeenkyrö / Ulvaanharjun ja Vatulanharjun pohjavesialueet.</p> <p>Suunnittelumääräys:</p> <p>Yksityiskohtaisemmassa suunnittelussa on varmistettava siitä, etteivät Vatulanharju-Ulvaanharjun (FI0309001) Natura-alueen läheisyydessä suoritettavat toimenpiteet yksin tai yhdessä muiden hankkeiden ja suunnitelmien kanssa merkittävästi heikennä niitä luonnonarvoja, joiden suojelemiseksi alue on sisällytetty Natura 2000 -verkostoon. Erityistä huomiota tulee kiinnittää vesitalouteen kohdistuvien haitallisten vaikutusten vähentämiseen.</p>

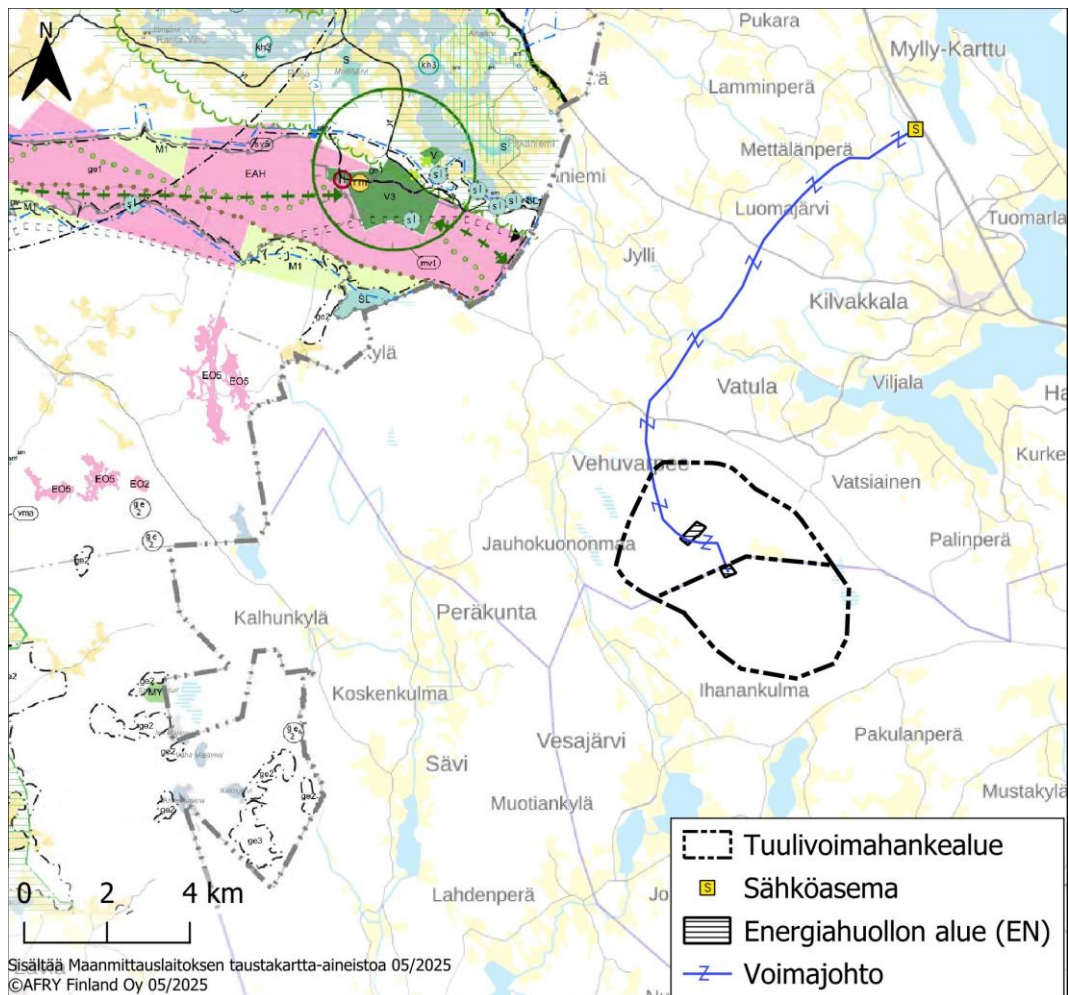
Taulukko 4-2. Suunnittelualuetta koskevat Pirkanmaan vaihemaakuntakaavan yleismääräykset.

Pirkanmaan vaihemaakuntakaavan yleismääräyksiä
Virkistys- tai suojelualueeksi taikka liikenteen tai teknisen huollon verkostoja tai alueita varten osoitetulla alueella on voimassa lainsäädännön mukainen maakuntakaavan ehdollinen rakentamisrajoitus.
Taajamien rakentamattomat ranta-alueet tulee säilyttää pääsääntöisesti rakentamattomina ja varata yksityiskohtaisemmassa kaavoituksessa yleiseen virkistyskäyttöön.
Maaseutua kehitettäessä on pyrittävä sovittamaan yhteen asuin ympäristön laatutavoitteet, hajautetun energiantuotannon tarpeet ja maaseutualueiden elinkeinojen toimintaedellytykset. Yksityiskohtaisemmassa suunnittelussa on turvattava mahdollisuus hyvien ja yhtenäisten peltoalueiden maatalouskäyttöön.
Yksityiskohtaisemmassa suunnittelussa on tarkistettava ajantasainen tieto tunnetuista kiinteistä muinaisjäänöksistä ja muista arkeologisista kulttuuriperintökohteista Museoviraston muinaisjäänökserekisteristä ja siihen liittyvästä karttapalvelusta.
Luonnonsuojelu- ja pohjavesialueiden sekä arvokkaiden geologisten muodostumien ajantasaiset rajaukset tulee tarkistaa yksityiskohtaisemman suunnittelun yhteydessä.
Ekologiseen kytkeytyvyyteen ja virkistysverkoston jatkuvuuteen on kiinnitettävä erityistä huomiota kuntien rajoilla.
Alueidenkäytön suunnittelun tulee perustua riittävään tietoon maa- ja kallioperän ominaisuuksista sekä niiden aiheuttamista riskeistä. Erityistä huomiota tulee kiinnittää arseenin ja mustaliuskeen esiintymisalueisiin.
Estevaikutukseltaan merkittävien teiden kehittämis- ja parantamistoimien yhteydessä sekä muussa väylänpidossa tulee kiinnittää erityistä huomiota luonnon monimuotoisuudelle kohdistuvan estevaikutuksen vähentämiseen.
Sähköverkon kehittäminen ja uusien yhteyksien rakentaminen on tehtävä ympäristön kannalta mahdollisimman vähäisin vaikutuksin ensisijaisesti olemassa olevia ja/tai yhteisiä johto- ja maastokäytäviä sekä pylväsrakenteita hyödyntäen.

Tuulivoimarakentamisen yksityiskohtaisemmassa suunnittelussa tulee varmistaa kansallisen turvallisuuden, Puolustusvoimien toiminnan, lentoliikenteen, tutka- ja radiojärjestelmien, liikenneväylien, voimajohtojen sekä arkeologisen kulttuuriperinnön ja luontoarvojen edellyttämät rajoitteet ja pyytää lausunnot asianomaisilta viranomaisilta. Lisäksi yksityiskohtaisemmassa suunnittelussa tulee kiinnittää erityistä huomiota linnustoon kohdistuviin yhteisvaikutuksiin. Tuulivoimaloita ei saa rakentaa alle 4 kilometrin etäisyydelle Puolustusvoimien alueista eikä alle 12 kilometrin etäisyydelle varalaskupaikoista.

4.3.2 Satakunnan voimassa olevat maakuntakaavat

Etäisyys suunnittelualueelta naapurimaakuntaan Satakuntaan on lyhimmillään noin 8,4 kilometriä. Satakunnassa on voimassa kolme maakuntakaava: Satakunnan maakuntakaava (vahvistettu 30.11.2011), Satakunnan vaihemaakuntakaava 1 (hyväksytty 13.12.2013) sekä Satakunnan vaihemaakuntakaava 2 (hyväksytty 17.5.2019). Satakunnan voimassa olevat maakuntakaavat on otettu huomioon osayleiskaavoituksen aikana tarvittavilta osin.



Kuva 4-2. Ote Satakunnan maakuntakaavojen yhdistelmäkartasta (Satakuntaliitto 2021).

4.3.3 Vireillä olevat maakuntakaavat

Pirkanmaan liiton maakuntavaltuuston päätti 25.11.2024 käynnistää uudistuvaan teollisuuteen liittyvän vaihemaakuntakaavan valmistelun. Kaava laaditaan kaikki Pirkanmaan kunnat kattavana vaihemaakuntakaavana. (Pirkanmaan liitto 2025b) Maakuntahallitus päätti 28.4.2025 asettaa nähtäville **Pirkanmaan**

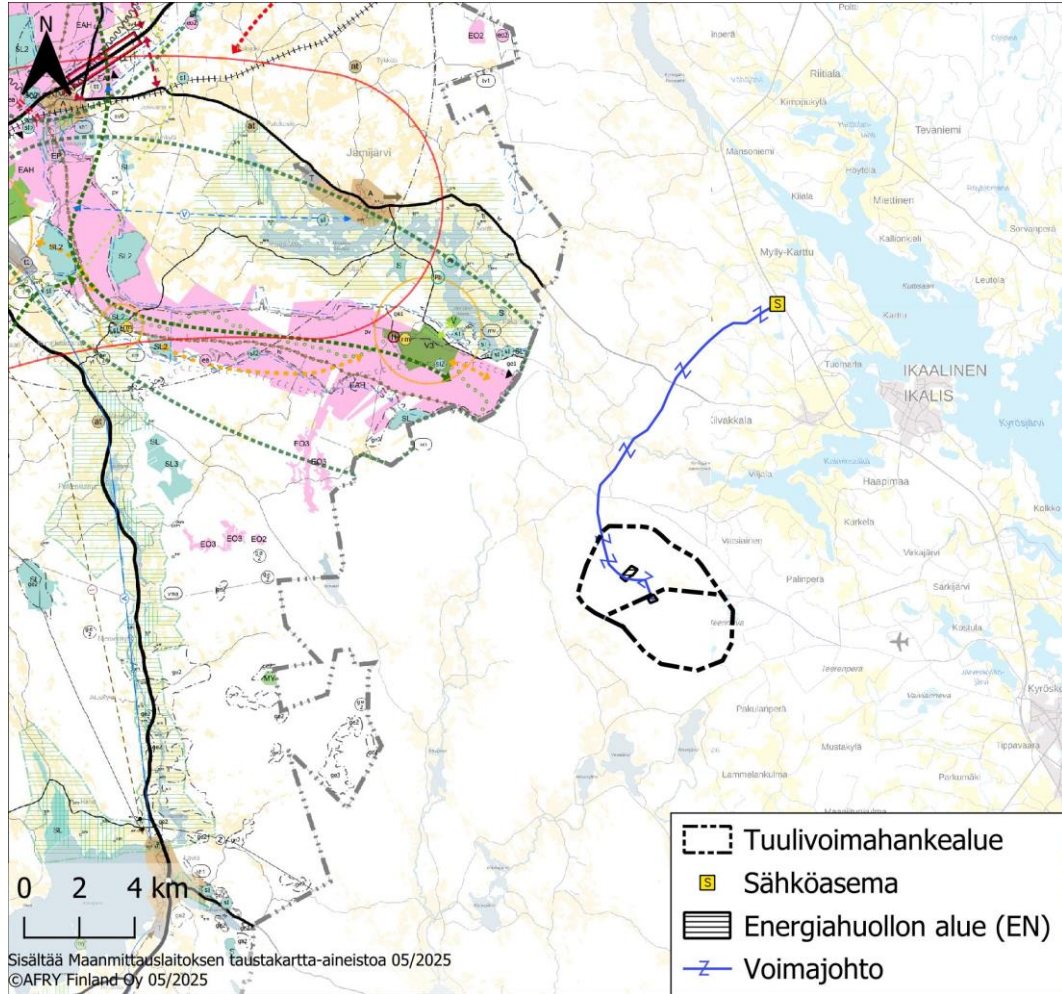
teollisuuden vaihemaakuntakaavan (2. vaihemaakuntakaavan) osallistumis- ja arviointisuunnitelman, jonka mukaisesti vaihemaakuntakaavan tavoitteena on tukea tuotannollisen teollisuuden sijoittumisedellytyksiä Pirkanmaalle sekä mahdollistaa puhtaan teollisuuden investoinnit. Tavoitteena on asettaa kaavaluonnos nähtävillä vuonna 2026 sekä laatia kaavaehdotus siten, että maakuntavaltuusto voisi hyväksyä vaihemaakuntakaavan vuonna 2027. (Pirkanmaan liitto 2025c)

Pirkanmaan maakuntavaltuuston 7.4.2025 hyväksymä Pirkanmaan vaihemaakuntakaava Elonkirjo ja energia on voimassa vailla lainvoimaa (tilanne syyskuu 2025). Vaihemaakuntakaavasta kerrotaan luvussa 4.3.1.

Satakuntaliitto on käynnistänyt kokonaismaakuntakaavaprosessin vuoden 2021 lopussa. Kyseessä oleva **Satakunnan maakuntakaava 2050** laaditaan kaikki maankäyttömuodot kattavana kokonaismaakuntakaavana, jossa huomioidaan alueiden käytön ja yhdyskuntarakenteen periaatteet ja kehittämisen kannalta tarpeelliset alueet koko maakunnan alueelta. Keskeisenä lähtökohtana korostuu voimassa olevat Satakunnan maakuntakaava, Satakunnan vaihemaakuntakaava 1 ja Satakunnan vaihemaakuntakaava 2. Tullessaan voimaan Satakunnan maakuntakaava 2050:n tarkoituksena on kumota Satakunnan aiemmat kokonais- ja vaihemaakuntakaavat.

Satakunnan maakuntakaava 2050:n aloitusvaiheen osallistumis- ja arviointisuunnitelma on ollut nähtävillä 1.4.–13.5.2022. Maakuntakaavaluonnoksen aineisto on ollut nähtävillä maankäyttö- ja rakennuslain 62 §:n sekä maankäyttö- ja rakennusasetuksen 30 §:n mukaisesti 4.11.–5.12.2024, jolloin osallisilla ja muilla kunnan jäsenillä on ollut mahdollisuus esittää mielipiteensä aineistosta. Maakuntahallitus on hyväksynyt vastineet 17.3.2025 Satakunnan maakuntakaava 2050:n valmisteluvaiheen aineistoista annettuihin lausuntoihin ja mielipiteisiin. Aineistoa täydennetään ja päivitetään sekä kaavamerkintöihin ja -määryksiin tehdään muutoksia ja korjauksia vastineiden perusteella. Aikataulun mukaan suunnittelutyö etenee ehdotusvaiheeseen loppuvuonna 2025. Hyväksymisvaihe ajoittuu mahdollisesti vuosille 2026–2027. (Satakuntaliitto 2025)

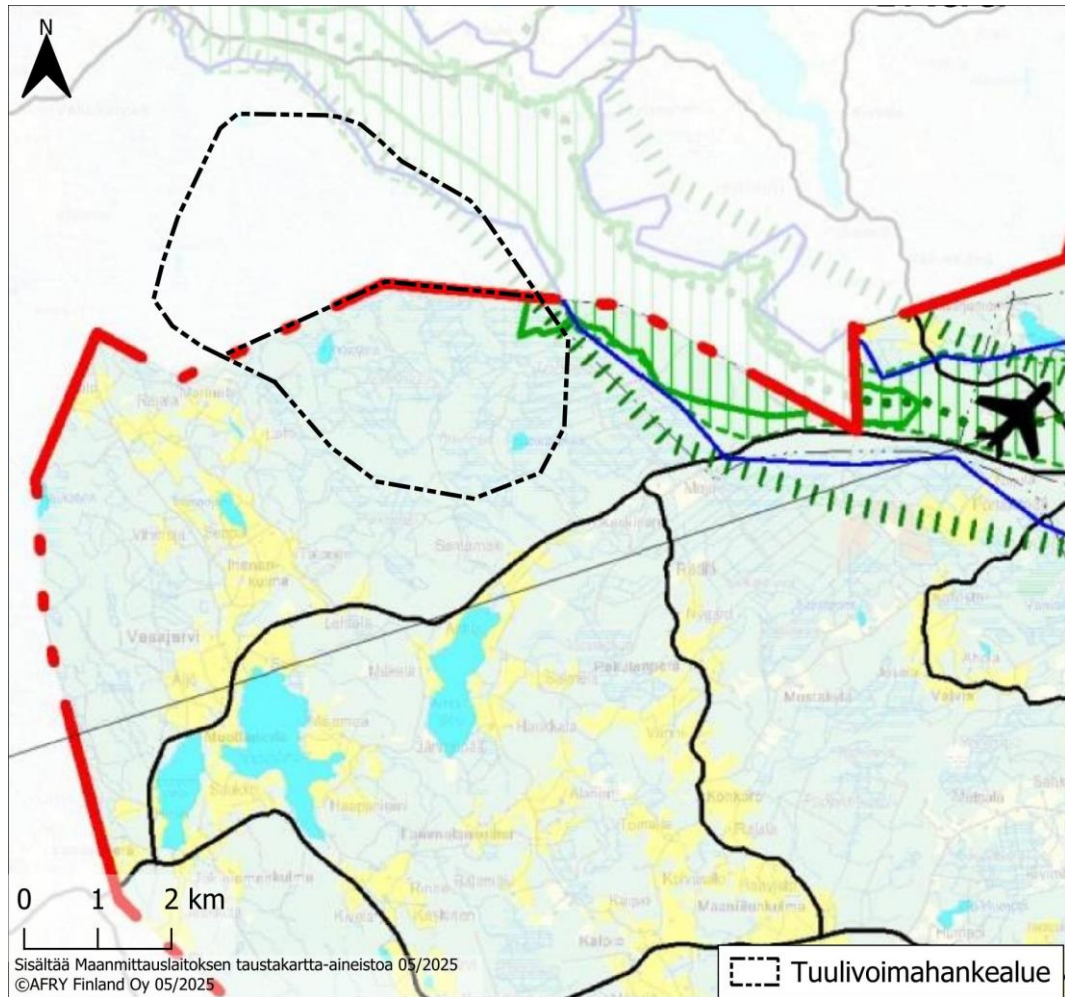
Satakunnan maakuntakaava 2050:n luonnoksessa osoitetaan muun muassa valtakunnallisesti arvokas maisema-alue (vma) yli 15 kilometrin etäisyydelle länsipuolelle. Lähimpänä aluemerkinä noin 8,4 kilometrin etäisyydelle luoteispuolelle on osoitettu ampuma- ja harjoitusalue (EAH) sekä laaja-alaisena merkinä luonnon monimuotoisuuden ydinaluetta (luo).



Kuva 4-3. Ote Satakunnan maakuntakaava 2050:n luonnoksesta suunnittelualueen länsipuolella (Satakuntaliitto 2024).

4.4 Yleiskaavat

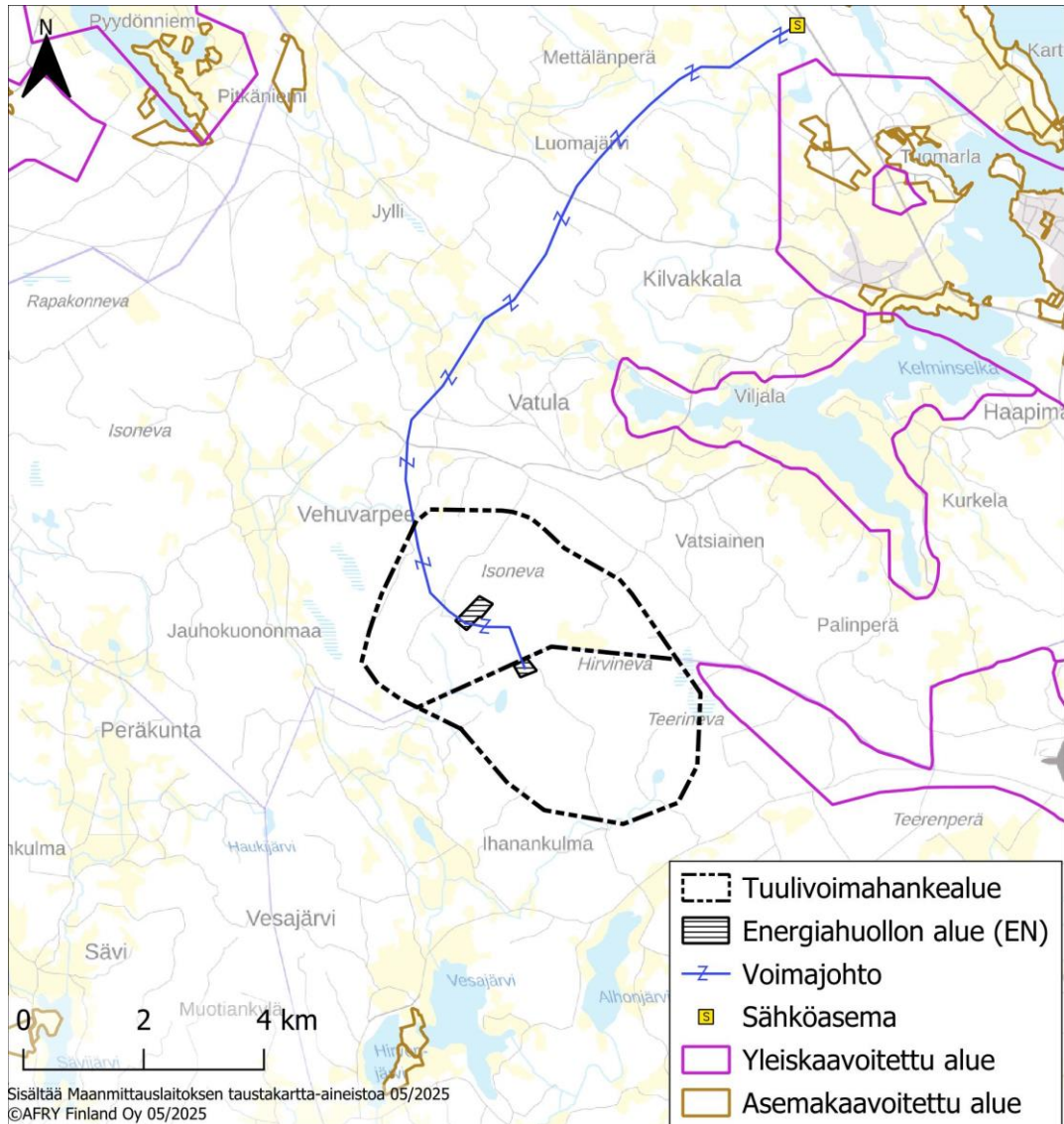
Koko suunnittelualueella on voimassa Hämeenkyrön strateginen yleiskaava 2040 (hyv. 2.11.2015), joka on oikeusvaikutteinen kaavassa esitettyjen kehittämissuunnitelmien osalta (Kuva 4-4). Strategisessa yleiskaavassa osoitetut kehittämissuunnitelmät eivät sijaitse kuitenkaan suunnittelualueella lukuun ottamatta luontomatkailun kehittämissuunnitelmää, joka rajautuu suunnittelualueeseen Teerinevan itäpuolella. Strategisen yleiskaavan arvoaluemerkinnöistä suunnittelualueen itäosaan on osoitettu Natura 2000 -aluetta. Suunnittelualueen länsi- ja eteläpuolelle on osoitettu hyvät ja yhtenäiset peltoalueet sekä itäpuolelle Ulvaanharjun ympäristöön luontomatkailun kehittämissuunnitelma, valtakunnallisesti tai maakunnallisesti arvokas harjumaisema sekä pohjavesialue.



Kuva 4-4. Ote Hämeenkyrön strategisesta yleiskaava 2040:stä suunnittelualueella ja sen ympäristössä, jossa esitetään arvoalueet, erityiskohteet sekä strategiset merkinnät maankäytön kehittämistä.

Hämeenkyrön kunnan voimassa olevista muista kaavoista lähin on Ulvaanharjun osayleiskaava (kaavaehdotus hyväksytty 16.11.2009) noin 160 metrin etäisyydellä suunnittelualueen itäpuolella (Kuva 4-5). Osayleiskaavassa lähimmäksi suunnittelualuetta on osoitettu maa- ja metsätalousvaltaista aluetta (M), luonnonsuojelualuetta (SL), maa- ja metsätalousvaltaista aluetta, jolla on erityisiä ympäristöarvoja (MY), Natura 2000 -verkostoon kuuluvaa aluetta (nat), arvokasta maisema- ja harjualueita (har) sekä II-luokan pohjavesialuetta (pv-2).

Ikaalisten kaupungin tuulivoimahankealuetta lähin kaavoitettu alue on Kyrösjärven rantaosayleiskaava, osa 2, Kelminselkä, lähimmillään noin 2,1 kilometrin etäisyydellä koillisessa (lähimmillään noin 3,6 kilometrin etäisyydellä Hämeenkyrön suunnittelualueesta).



Kuva 4-5. Lähialueiden yleiskaavoitetut ja asemakaavoitetut alueet.

4.5 Asemakaavat

Suunnittelualueen läheisyydessä ei ole voimassa olevia asemakaavoja tai ranta-asemakaavoja (Kuva 4-5). Lähimpiä ovat Vesajärven ja Hirvonjärven välissä olevat Vesajärven Tupaniemen ranta-asemakaava (hyv. 17.9.2001) noin 3,9 kilometrin etäisyydellä sekä Aroniemen ranta-asemakaava (1.10.2018) noin 4,5 kilometrin etäisyydellä lounaassa. Suunnittelualueella lähin asemakaava on Kilvakkalan eteläosan asemakaava (hyv. 26.9.2011), joka sijaitsee Ikaalisten taajama-alueen länsipuolella noin 6,2 kilometrin etäisyydellä Ikaalisten suunnittelualueesta ja noin 6,7 kilometrin etäisyydellä Hämeenkyrön suunnittelualueesta.

Kaava-alueen lähialueille sijoittuvien yleis- ja asemakaavojen tilanne on esitetty kuvassa (Kuva 4-4).

4.6 Vireillä olevat yleiskaavat ja asemakaavat

Konikallion tuulivoimapuiston osayleiskaavan lisäksi suunnittelualueelle tai sen lähiympäristöön ei ole vireillä yleiskaavoja tai asemakaavoja. Lähimmät vireillä olevat yleiskaavat ovat valtatie 3:n parantamisen suunnitteluun liittyvä Ikaalisten Patrakka-Sikuri osayleiskaava yli 7 kilometrin etäisyydellä koillisessa ja Hämeenkyrön keskustan oikeusvaikutteinen osayleiskaava 2040 noin 9,5 kilometrin etäisyydellä itäpuolella, jonka laatiminen liittyy Hämeenkyrön keskusta 2010 -yleiskaavan uudistamiseen.

Suunnittelualueetta lähimmät vireillä olevat asemakaavat sijaitsevat Hämeenkyrön ja Ikaalisten taajamien lähialueilla yli kahdeksan kilometrin etäisyydellä.

5 ALUEELLE LAADITUT SELVITYKSET

Selvitys	Toteutustapa
Näkymäalueanalyysi	Laadittu vuonna 2023 osana YVA-menettelyä, päivitetty 2025.
Maisemavaikutusten havainnollistaminen valokuvasoittein	Pohjautuu vuosina 2021 ja 2022 otettuihin valokuviin vaikutusalueelta ja laadittu vuonna 2023 osana YVA-menettelyä. Erillinen raportti/liite. Päivitetty ja täydennetty 2025.
Maisema- ja kulttuuriympäristöselvitys	Valtakunnallisesti arvokkaiden maisema-alueiden päivytystulosta ja uusia rajoja (inventointi vuosina 2010–2015) on hyödynnetty selvityksessä. Laadittu 2025.
Muinaismuistonselvitys	Arkeologinen inventointi suoritettu vuonna 2022 sekä hankealueella että vaihtoehtoisilla sähkönsiirtolinjauksilla. Erillinen raportti/liite. Täydennetty 2024.
Melumallinnus	Laadittu vuonna 2022 osana YVA-menettelyä. Mallinnusohjeena hyödynnetty Ympäristöministeriön ohjetta YM OH 2/2014. Erillinen raportti/liite. Päivitetty 2025.
Välkemallinnus	Laadittu yleisten laadintaperiaatteiden mukaisesti vuonna 2022 osana YVA-menettelyä. Erillinen raportti/liite. Päivitetty 2025.
Asukaskysely	Toteutettu vuodenvaihteessa 2022–2023 YVA-menettelyn yhteydessä sähköisenä ja paperisena. Erillinen raportti/liite.
Kasvillisuus- ja luontonselvitykset	Suoritettu hankealueella vuosina 2021 ja 2022. Hankealueelta tunnetut uhanalaisten lajien havaintotiedot on tarkastettu Suomen Lajitietokeskuksesta (2022) ja metsälakikohteet Suomen Metsäkeskuksesta (2022).
Pesimälinnustonselvitys	Maastonselvitykset suoritettu keväällä ja kesällä 2021 ja 2022.
Pöllöselvitys	Maastonselvitykset suoritettu keväällä 2022.
Kanalintujen soidinpaikkaselvitys	Maastonselvitykset suoritettu keväällä 2022.
Päiväpetolintuselvitys	Maastonselvitykset suoritettu keväällä ja kesällä 2021 ja 2022.
Lintujen muutonseuranta	Maastonselvitykset suoritettu syksyn 2021 sekä kevään ja syksyn 2022 aikana.

Liito-orava- ja viitasammakkoselvitys	Maastonselvitykset suoritettu keväällä 2021 ja keväällä 2023.
Lepakkoselvitys	Maastonselvitykset suoritettu kesällä 2021.
Lumijälkilaskennat	Maastonselvitykset suoritettu talvella 2022.
Natura-arviointi	Laadittu vuonna 2023 osana YVA-menettelyä.
Pohjavesiselvitys	Kairaukset, pohjavesiputkien asennukset, pohjavesipintojen mittaukset ja maatumaluuotaukset suoritettu 2022–2023. Päivitetty 2025.

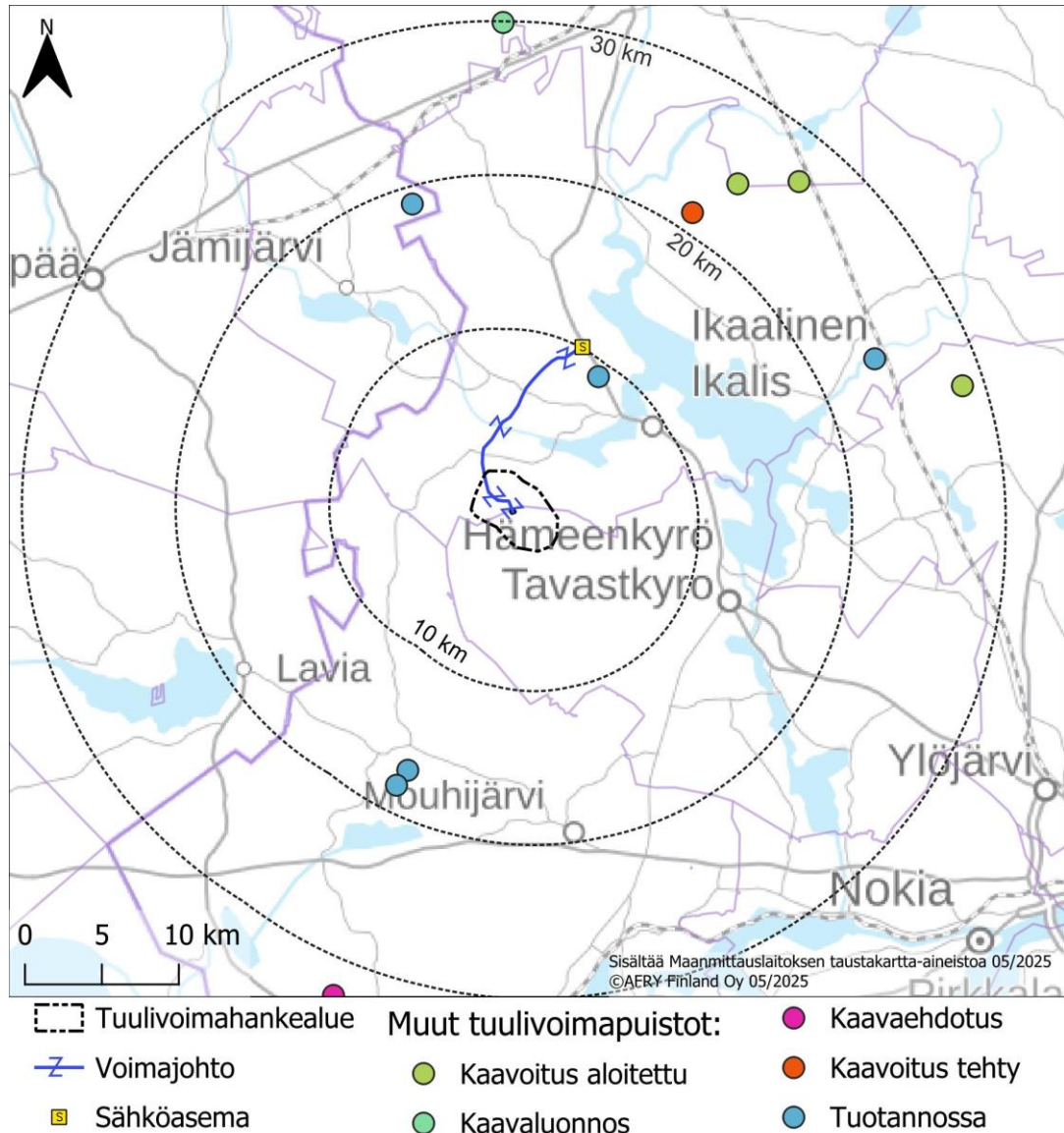
6 ARVIOITAVAT VAIKUTUKSET

Osayleiskaavoituksen yhteydessä arvioidaan alueidenkäyttölain (AKL) 9 §:n ja maankäyttö- ja rakennusasetuksen (MRA) 1 §:n mukaisesti kaavan toteuttamisen aiheuttamia välittömiä ja välillisiä vaikutuksia ympäristöön. Vaikutuksia selvitetessä painopiste asetetaan merkittäviksi arviotuihin vaikutuksiin. Kaavan vaikutuksia selvitetessä otetaan huomioon kaavan tehtävä ja tarkoitus. Tuulivoimahankkeissa merkittäviksi tunnistettuja vaikutuksia ovat erityisesti melu- ja varjon vilkkumisvaikutukset (eli välkevaikutukset), linnustovaikutukset sekä maisemavaikutukset.

Vaikutusten arvioinnissa huomioidaan yhteisvaikutukset muiden tuulivoimahankkeiden kanssa. Hankkeen läheisyydessä toiminnassa olevat ja tiedetyt, suunnitteilla olevat hankkeet tunnistetaan. Muut suunnitteilla tai rakenteilla olevat hankkeet otetaan huomioon, mikäli yhteisvaikutuksia arvioidaan muodostuvan.

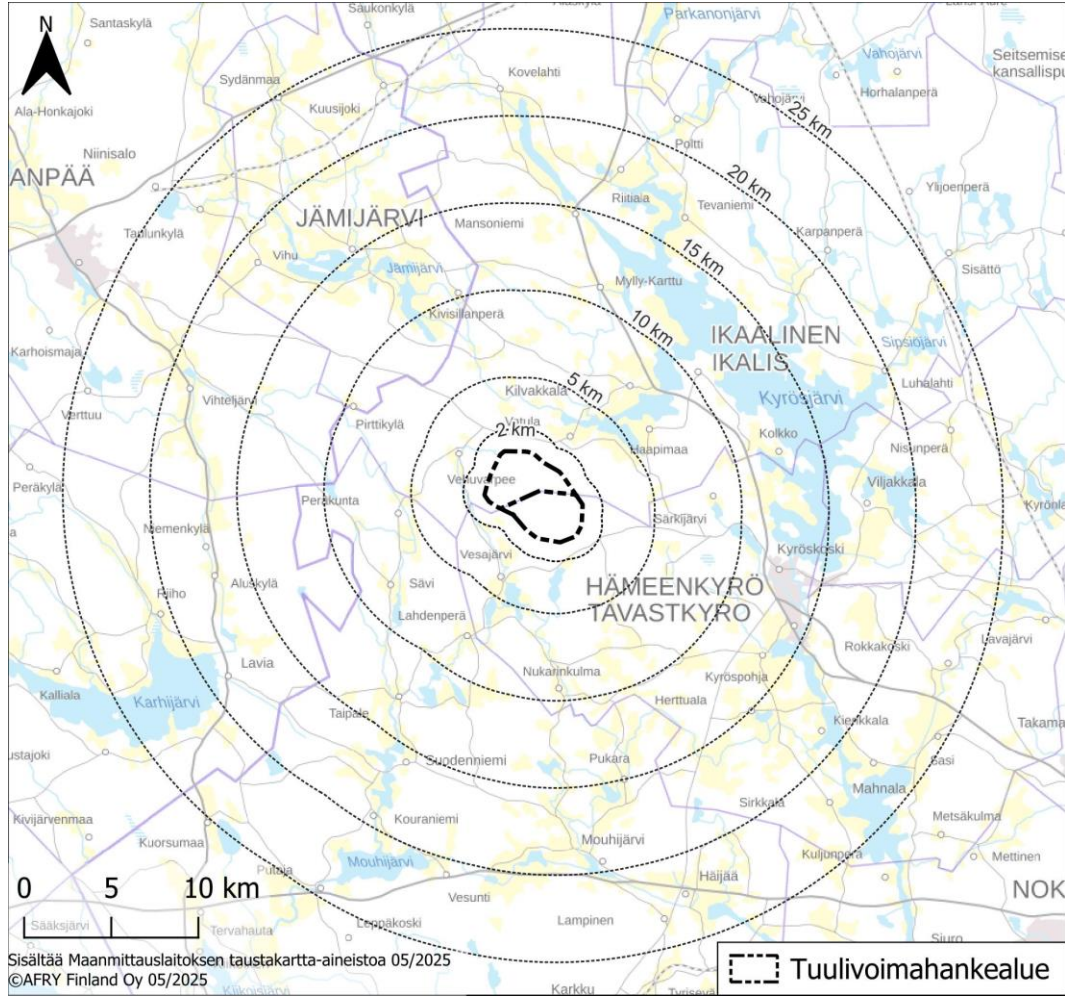
Suomen uusiutuvat ry:n ylläpitämän aineiston mukaan suunnitellun Konikallion tuulivoimapuiston lähialueelle sijoittuu kaksi tuotannossa olevaa tuulivoimapuistoa, Ratiperän Jämijärvi (9 voimalaa), joka sijaitsee noin 18 km Konikallion alueesta luoteeseen, ja Sastamalaan Suodenniemelle sijoittuva kolmen tuulivoimalan tuulivoimapuisto, joka sijaitsee noin 16 km Konikallion alueesta lounaaseen. Lisäksi lähialueelle sijoittuu kolme yksittäistä tuotannossa olevaa tuulivoimalaa (Kuva 6-1). Yksittäisistä tuulivoimaloista kaksi sijoittuu Ikaalisiin; Teiharjun voimala, sijaitsee noin 8 km Konikallion alueesta pohjoiseen ja Aijonvuoren voimala sijaitsee noin 23 km Konikallion alueesta koilliseen. Kolmas yksittäinen tuulivoimala sijoittuu Vammalaan (Koppelo, Suodenniemi) ja sijaitsee noin 17 km Konikallion alueesta lounaaseen.

Lähialueelle, yli 20 kilometrin säteelle Konikallion tuulivoimahankkeesta, on suunnitteilla neljä tuulivoimapuistoa. Tevaniemen Tuuli Oy suunnittelee 9 voimalan rakentamista Ikaalisten Tevaniemen alueelle, Elements Suomi Oy suunnittelee Luikesneva-Susinevan tuulivoimahankkeen (24–33 voimalaa) rakentamista Ikaalisiin, Pohjan Voima suunnittelee Kalliomäen tuulivoimahankkeen (6–7 voimalaa) rakentamista Ylöjärvelle ja Metsähallitus suunnittelee Horhalanperän tuulivoimahankkeen (12 voimalaa) rakentamista Ikaalisiin ja Parkanoon.

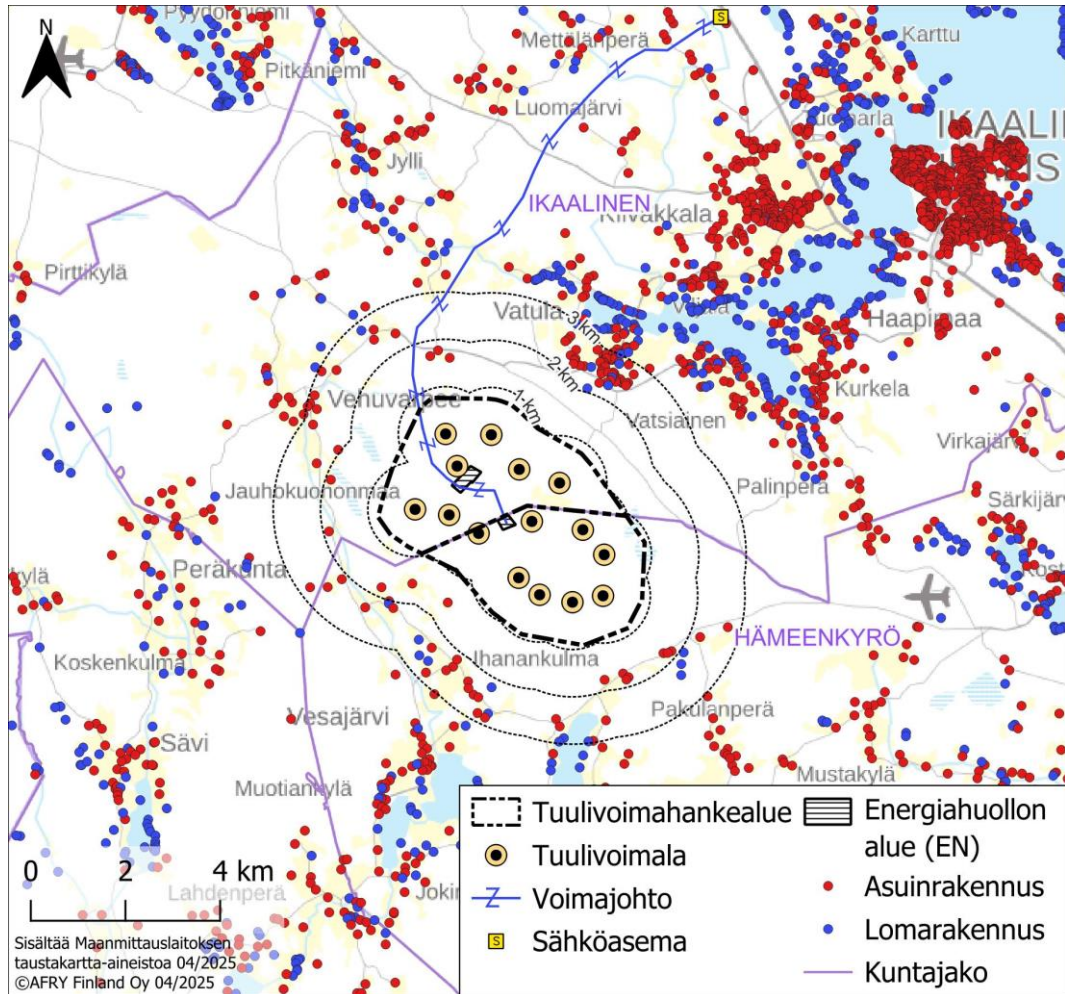


Kuva 6-1. Lähialueen tuulivoimahankkeet.

Ympäristövaikutusten merkittävyyttä arvioidaan vertaamalla ympäristön sietokykyä kunkin ympäristörasituksen suhteen. Vaikutusten arvioinnin menetelminä käytetään asiantuntija-arvioita, paikkatietoanalyyssejä, kartta- ja ilmakuvatulkintoja sekä maastokäyntejä. Vaikutusalueiden alustavaa laajuutta suhteessa Konikallion hankealueeseen on havainnollistettu seuraavissa kuvissa (Kuva 6-2 ja Kuva 6-3).



Kuva 6-2. Havainnollistus tarkastelualueiden alustavasta laajuudesta.



Kuva 6-3. Hankealueen lähiseudun asuin- ja lomarakennukset.

7 OSALLISET

Maanomistajilla ja niillä, joiden asumiseen, työntekoon tai muihin oloihin kaava saattaa huomattavasti vaikuttaa, sekä viranomaisilla ja yhteisöillä, joiden toimialaa suunnittelussa käsitellään (osallinen) on oikeus ottaa osaa kaavan valmisteluun, arvioida sen vaikutuksia ja lausua kaavasta mielipiteensä (AKL 62 §).

AKL 62 § mukaan osallisia ovat kaava-alueen ja sen vaikutusalueen maanomistajat, asukkaat, alueella toimivat yritykset ja elinkeinon harjoittajat ja työssäkäyvät eli kaikki ne, joiden asumiseen, työntekoon tai muihin oloihin kaava saattaa huomattavasti vaikuttaa. Osallisia ovat myös ne viranomaiset, yhdistykset, järjestöt ja yhteisöt, jotka toimivat alueella tai joiden toimialaa kaavassa käsitellään. Keskeisinä osallisina tässä kaavoitusprosessissa ovat ainakin:

Asukkaat, maanomistajat ja muut osalliset

- Kaavan vaikutusalueen asukkaat
- Kaava-alueen maanomistajat
- Muut osalliset ja osalliseksi ilmoittautuvat

Hämeenkyrö

- Kunnanvaltuusto
- Kunnanhallitus
- Hämeenkyrön lautakunnat

Ikaalinen

- Kaupunginvaltuusto
- Kaupunginhallitus
- Ikaalisten lautakunnat

Naapurikunnat

- **Hämeenkyrö**
 - Ikaalinen, Nokia, Sastamala, Ylöjärvi
- **Ikaalinen**
 - Hämeenkyrö, Jämijärvi, Kankaanpää, Parkano, Sastamala ja Ylöjärvi

Viranomaiset ja teknisen verkon edustajat, joita ovat mm.:

- Pirkanmaan ELY-keskus
- Pirkanmaan liitto
- Länsi- ja Sisä-Suomen Aluehallintovirasto
- Traficom (Liikenne- ja viestintävirasto)
- Digita Oy
- Fintraffic Lennonvarmistus Oy (ent. ANS Finland Oy)
- Puolustusvoimien pääesikunta
- Puolustusvoimien 2. logistiikkarykmentti
- Fingrid Oyj
- Caruna Oy
- Ilmatieteen laitos
- Pirkanmaan pelastuslaitos
- Pirteva ympäristöterveys
- Sastamalan seudun sosiaali- ja terveystoimet Sotesi
- Pirkanmaan maakuntamuseo
- Metsähallitus (luontopalvelut, julkiset hallintotehtävät)
- Suomen metsäkeskus (Metsäkeskus Pirkanmaa)
- Luonnonvarakeskus LUKE
- Varsinais-Suomen ELY-keskus
- Satakuntaliitto
- Satakunnan Museo
- Porin kaupunki
- Ikaalisten Vesi Oy
- Jyllin vesiosuuskunta

Yhdistykset ja yritykset, joita ovat mm.:

- Suomen luonnonsuojeluliiton Pirkanmaan piiri ry
- Pirkanmaan lintutieteellinen yhdistys ry
- Kyrön Luonto Ry
- Suomen luonnonsuojeluliiton Ikaalisten yhdistys ry
- Elinympäristömme puolesta ry
- Ikaalisten-Jämijärven riistanhoitoyhdistys
- Hämeenkyrön-Viljakkalan riistanhoitoyhdistys
- Alueen metsästysseurat
- Kyläyhdistykset
- Metsänhoitoyhdistys Pirkanmaa
- Pirkanmaan Yrittäjät
- Tiekunnat
- Hämeenkyrö-Seura Ry
- Hämeenkyrön nuorisovaltuusto

8 OSALLISTAMISEN JA VUOROVAIKUTUKSEN JÄRJESTÄMINEN

Osallistumismenettelyllä luodaan edellytykset sille, että kaavan vaikutuksista ja sisällöstä keskustellaan ja tiedotetaan hankkeen eri vaiheissa.

Kaavan vireille tulosta sekä valmisteluaineiston ja kaavaehdotuksen nähtävillä olosta kuulutetaan kuntien ilmoitustaululla, kuntien internet-sivuilla sekä kuntien virallisissa kuulutuslehdissä.

8.1 Aloitusvaihe

Hämeenkyrön kunnanhallitus on hyväksynyt päätöksellään 21.6.2021 (§ 174) omalta osaltaan kaavoitusaloitteen Konikallion tuulivoimahankkeen osayleiskaavan käynnistämiseksi. Osallistumis- ja arviointisuunnitelma on ollut nähtävillä alkaen 1.4.2022 ja siitä on voinut antaa kirjallista tai suullista kaavoituksen alkuvaiheen palautetta 9.5.2022 asti.

Pirkanmaan ELY-keskuksen ja muiden viranomaisten kanssa pidettiin kaavoituksen 1. viranomaisneuvottelu (AKL 66 §, MRA 18 §) 24.11.2021.

Kaavoitusta käsittelevä kuntien yhteinen ja avoin yleisötilaisuus järjestettiin 28.4.2022 Hämeenkyrössä. Tilaisuutta oli mahdollista seurata myös etäyhteydellä ja tilaisuuden tallenne on ollut katsottavissa jälkikäteen kuntien verkkosivuilla.

8.2 Valmisteluvaihe (luonnosvaihe)

Hämeenkyrön kunnanhallitus käsitteli kaavaluonnosta 28.8.2023 §188 ja 12.2.2024 §45. Valmisteluvaiheen kuulemisessa kaava-asiakirjat asetettiin nähtäville Hämeenkyrön kunnantalolle sekä kunnan www-sivuilla. Nähtävilläolosta ilmoitettiin lehtikuulutuksella UutisOivassa ja julkaistiin kuulutus kunnan ilmoitustaululla ja internet-sivuilla osoitteessa www.hameenkyro.fi. Nähtävillä oloaikana 6.3.–19.4.2024 osallisella oli mahdollisuus antaa mielipide kaavaluonnoksesta.

Nähtävillä oloaikana järjestettiin kaksi yleisötilaisuutta, joissa esiteltiin osayleiskaavaluonnos ja kaavan toteuttamisen arvioidut vaikutukset. Tilaisuuksista ensimmäinen järjestettiin Ikaalisissa 12.3.2024 ja toinen 13.3.2024 Hämeenkyrössä. Aineistosta pyydettiin lausunnot viranomaisilta.

8.3 Ehdotusvaihe

Kaavaa tarkistetaan saatujen mielipiteiden ja lausuntojen pohjalta osayleiskaavaehdotukseksi. Kaavaehdotus asetetaan julkisesti nähtäville vähintään 30 vuorokaudeksi. Tänä aikana osallisilla on mahdollisuus antaa kaavaehdotuksesta kirjallinen muistutus. Nähtävillä olosta ilmoitetaan kuulutuksella ja ulkopaikkakuntalaisille maanomistajille lisäksi kirjeellä. Kaavaehdotuksesta pyydetään lausunnot viranomaisilta.

Kaavaehdotuksen nähtävillä oloaikana järjestetään yleisötilaisuus, jossa esitellään osayleiskaavaehdotus ja kaavan toteuttamisen arvioidut vaikutukset. Yleisötilaisuuksia tullaan järjestämään kaksi, kuten edellisessäkin vaiheessa, eli molemmissa hankekunnissa erikseen.

Kaavaehdotuksen nähtävillä olon jälkeen pidetään tarvittaessa viranomaisneuvottelu (AKL 66 §, MRA 18 §) ennen kaavan viemistä kuntien hyväksymiskäsittelyyn.

8.4 Kaavan hyväksyminen ja muutoksenhaku

Osayleiskaavan hyväksyy Hämeenkyrön kunnanvaltuusto. Kaavan hyväksymisestä ilmoitetaan AKL 67 § ja MRA 94 §:n mukaisesti.

Kaavaehdotuksesta muistutuksen jättäneille ja siinä yhteydessä osoitteensa ilmoittaneille lähetetään vastine muistutukseen. Valtuuston hyväksymispäätös lähetetään heille, jotka ovat sitä pyytäneet.

Kaavasta on mahdollista valittaa Hämeenlinnan hallinto-oikeuteen ja valitusluvalla korkeimpaan hallinto-oikeuteen. Mikäli valituksia valtuuston hyväksymispäätöksestä ei jätetä, kaavat saavat lainvoiman.

Kaavatyötä ohjaavat Hämeenkyrön kunnan toimielimet sekä viranhaltijat.

8.5 Tiedottaminen

Kuulutukset kaavan vireille tulosta, osallistumis- ja arviointisuunnitelmasta, luonnoksen ja ehdotuksen nähtäville asettamisesta, hyväksymispäätöksestä ja voimaan tulosta julkaistaan kunnan ilmoitustaululla, kunnan internet-sivuilla www.hameenkyro.fi ja paikallislehti UutisOivassa. Tietoa kaavoituksen etenemisestä saa kunnan verkkosivuilta www.hameenkyro.fi.

Suunnittelualueen sisällä ja siihen rajoittuvia maanomistajia tiedotetaan nähtäville asettamisista kirjeitse.

Virallisissa kuulemisvaiheissa kaava-aineistot ovat julkisesti nähtävillä kunnanviraston asiointipisteessä osoitteessa Härkikuja 7C ja syksystä 2025 alkaen Tip-pavaaran Helmessä (Tietotie 2) sekä kunnan internet-sivuilla osoitteessa: <https://hameenkyro.fi/palvelut/asuminen-ja-elinymparisto/kaavoitus-ja-maan-kaytto/vireilla-ja-nahtavilla-olevat-kaavat>.

8.6 Palautteen antaminen

Mielipiteet/ muistutukset sekä lausunnot toimitetaan:

Sähköpostitse: kirjaamo@hameenkyro.fi tai

Kirjeitse: Hämeenkyrön kunta / kirjaamo, Härkikuja 7, 39100 Hämeenkyrö

Suullinen palaute kirjataan ylös ottamalla yhteyttä kaavoituksesta vastaaviin henkilöihin kunnassa.

9 KAAVAPROSESSIN YHTEENVETO

SUUNNITTELUVAIHE	TYÖVAIHEEN SISÄLTÖ	KUNNAN JA VIRANOMAISTEN KÄSITTELY	OSALLISTAMINEN	TIEDOTTAMINEN
1. KAAVAN VIREILLETULO	Osallistumis- ja arviointisuunnitelman laatiminen. Perusselvitysten laatiminen.	Hämeenkyrön kunnanhallitus on hyväksynyt kaavoitusaloitteen 21.6.2021 Kaavan vireilletulosta kuuluttaminen 22.3.2022 OAS:n nähtävillä asettaminen 1.4.2022 alkaen Pyydetään viranomaisilta lausunnot	Kaavoituksen yleisötilaisuus 28.4.2022	Kuulutukset vireilletulosta ja OAS:n nähtävillä asettamisesta Aamulehdessä, UutisOivassa ja kunnan internet-sivuilla Kirjeitse tiedottaminen kaava-alueen maanomistajille
2. KAAVAN VALMISTELUVAIHE	Vastineiden laatiminen OAS:sta saattuihin mielipiteisiin ja viranomaislausuntoihin Perusselvitysten laatiminen Kaavaluonnoksen laatiminen	Viranomaisneuvottelu 24.11.2021 Kaavaluonnos nähtävillä 6.3.–19.4.2024 mielipiteen kuulemista varten (Hämeenkyrön kunnanhallitus päätti nähtävillä asettamisesta kokouksissaan 28.8.2023 ja 12.2.2024) Pyydetään viranomaisilta lausunnot	Kaavoituksen yleisötilaisuus 13.3.2024	Kuulutukset kaavaluonnoksen nähtävilläolosta UutisOivassa ja kunnan internet-sivuilla sekä ilmoitustaululla Kirjeitse tiedottaminen kaava-alueen maanomistajille
3. KAAVAN EHDOTUSVAIHE	Vastineiden laadinta mielipiteisiin ja viranomaislausuntoihin Kaavaehdotuksen laatiminen	Kaavaehdotus asetetaan nähtävillä vähintään 30 päivän ajaksi (Hämeenkyrön kunnanhallitus päättää nähtävillä asettamisesta) Pyydetään viranomaisilta lausunnot Mahdollinen viranomaisneuvottelu	Yleisötilaisuus kaavan nähtävilläolonaikana	Kuulutukset kaavaehdotuksen nähtävilläolosta UutisOivassa ja kunnan internet-sivuilla sekä ilmoitustaululla Kirjeitse tiedottaminen kaava-alueen maanomistajille
4. KAAVAN HYVÄKSYMISVAIHE	Vastineiden laadinta muistutuksiin ja viranomaislausuntoihin Kaava-asiakirjojen viimeistely	Kaavan hyväksymiskäsittely (Hämeenkyrön kunnanhallitus sekä -valtuusto) Hyväksymistä koskevista päätöksistä kuuluttaminen		Hyväksymistä koskevista päätöksistä tiedottaminen viranomaisille, kunnan jäsenille ja muistutuksen tehneille, jos ovat jättäneet yhteystietonsa Kaavan voimaantulosta kuuluttaminen UutisOivassa ja kunnan internet-sivuilla sekä ilmoitustaululla Kaava toimitetaan tiedoksi viranomaisille

10 ALUSTAVA KAAVOITUKSEN AIKATAULU

Kaavaprosessi	2021	2022	2023	2024												2025												2026		
	6-12	1-12	1-12	1	2	3	4	5	6	7	8	9	10	11	12	1	2	3	4	5	6	7	8	9	10	11	12	1	2	3
1. Ohjelmointi- ja selvitysvaihe																														
Ohjelmointi, lähtötiedot	■																													
Osallistumis- ja arviointisuunnitelman laadinta (OAS)		■																												
OAS:sta tiedottaminen			■																											
2. Valmisteluvaihe, kaavaluonnos																														
Erilliselvitykset	←																													
Kaavaluonnoksen laatiminen																														
Kaavaluonnoksen nähtävillä olo (45 vrk)																														
3. Kaavaehdotusvaihe																														
Kaavaehdotuksen laatiminen																														
Kaavaehdotuksen nähtävillä olo (30 vrk)																														
4. Hyväksymisvaihe																														
Kaavan hyväksymiskäsittely (kunnanvaltuusto)																														
Tiedottaminen hyväksymispäätöksestä																														
Osallistuminen ja vuorovaikutus																														
Yleisötilaisuus/kaavoittajan vastaanotto		●																												
Viranomaisneuvottelu	●																													

Kuva 10-1. Alustava kaavoituksen aikataulu.

11 YHTEYSTIEDOT

Hämeenkyrön kunta:

Kaavoituspäällikkö
 Leena Lahtinen
 etunimi.sukunimi@hameenkyro.fi
 puh. 050 3100 899



Elinympäristöjohtaja
 Ritva Asula-Myllynen
 etunimi.sukunimi@hameenkyro.fi
 puh. 050 68 249

Hankkeesta vastaava:

Ilmatar Energy Oy
 Helena Arola, hankekehityspäällikkö
 etunimi.sukunimi@ilmatar.com
 puh. 040 869 8695



Kaavaa laativa konsultti:

AFRY Finland Oy
 Ismo Vendelin YKS-611
 etunimi.sukunimi@afry.com
 puh. 050 326 3557

